



איגוד ערים
דן לתברואה

תכנית עבודה
2015



חירייה
פארק המחזור

איגוד ערים דן לתברואה



בפתח חוברת תכנית העבודה לשנת 2015

כבר יותר מעשור שאיגוד ערים דן, המפעיל את פארק המיחזור חירייה, מהווה את הגוף המקצועי ביותר, המוביל את מהפכת הטיפול בפסולת בישראל. בזכות העבודה המאורגנת שבה התחלנו מיד לאחר סגירתו של הר חירייה, שבו הוטמנו במשך עשרות שנים כמויות עצומות של פסולת, הצלחנו עם השנים להטמיע בקרב הציבור את חשיבות הערכים הסביבתיים שאנו מובילים, כל זאת למען הפיכת הפסולת ממטרד למשאב. גם השנה פעלנו למציאת פתרונות מתקדמים וכלכליים למיחזור ולטיפול בפסולת של הרשויות המקומיות החברות באיגוד וכן של רשויות נוספות הנהנות משירותינו. גם במסגרות אלו המשכנו בהצלחה יתרה להגביר את המודעות לנושא ההגנה על הסביבה והטיפול בפסולת.

במהלך 2014 התחלנו בהקמת מפעל ה-RDF, מפעל המיון וההפרדה אשר יטפל ביותר מ-50 אחוז מהפסולת הביתית שמגיעה לחירייה – כ-1,500 טון! המפעל ייצר RDF ויפחית משמעותית את כמות הפסולת הנשלחת להטמנה. המפעל יחל את פעילותו בשנת 2016 וימזער את העלייה הצפויה בעלויות הטיפול בפסולת. כמו כן, בימים אלה אנו נמצאים בעיצומו של מאבק ציבורי ומשפטי מול משרד האוצר במטרה למנוע עליית מחירים זו ולהביא לביטול המע"מ על היטל ההטמנה.

בשנה הקרובה נמשיך בפעילותינו המגוונת והחשובה, בהתאם לחזון האיגוד ובשילוב המרכז לחינוך סביבתי, שחרט על דגלו את ערכי חינוך הדורות הבאים לערכים סביבתיים ולחשיבה ירוקה. בין יעדינו הבולטים ב-2015: סיום ההקמה והרצה של מפעל ה-RDF, שדרוג המתקנים הקיימים בפארק, הסדרת נחל איילון על ידי רשות הניקוז, אירוח כנס מובילי חינוך, החייאת פורום הפסולת הארצי ועוד. יצוין כי ב-2016 נקיים שוב כנס בינלאומי בשיתוף – ISWA ארגון מחזור הפסולת הבינלאומי. לשמחתי הרבה, פעילותנו העניפה, בפארק המיחזור ובמרכז לחינוך סביבתי מניבה תוצאות מרשימות. אנו שמחים ונהנים לארח מדי יום קבוצות רבות של מבקרים – מבוגרים וילדים מכל הגילים – המבקשים לספוג ידע ומידע בנושאים השונים שבהם אנו עוסקים. הרושם הטוב שמותיר ביקור בפארק ובמרכז, כך אנו מאמינים ומקווים, הוא זה שייצור בעתיד את השינוי המיוחל ויהפוך את הסביבה שבה אנו חיים לבריאה, נקייה וטובה יותר.

מכאן שלוחה תודתי לכל אחד מהגורמים המסייעים בידינו לקדם את מטרות וערכי האיגוד – חברי מועצת האיגוד ועובדיו, הרשויות המקומיות, צוות המרכז לחינוך סביבתי, משרדי הממשלה, לשכת התכנון של עיריית תל אביב-יפו ומתכננים, קבלנים ועוד. בלעדכם, כל זה לא היה ממשיך לקרות מדי יום, מדי שעה ובכל רגע נתון.

שלכם,

עו"ד דורון ספיר

יו"ר איגוד ערים דן לתברואה – פארק המחזור חירייה
מ"מ וסגן ראש עיריית ת"א – יפו



פארק מחזור חירייה פעילויות ופרויקטים שבוצעו ב-2014

- תחילת הקמת מפעל ה-RDF - סיום שלב חפירה ודיפון, התחלת הקמת המבנה.
- הסדרת חכירת שטח פארק המחזור עם רשות מקרקעי ישראל.
- התחלת ביצוע פרויקט תשתיות באתר.
- הקמה ותפעול של מתקני הטיפול בפסולת הבניין ובגזם באתרים החלופיים.
- התחלת שידרוג מקיף של המתקן לטיהור תשטיפים והתאמתו לצרכים העתידיים של פארק המחזור.
- ביצוע מכרז לטיפול בגזם.
- סיום הקמת בריכת אגירה של 1500 מ"ק לכיבוי אש.
- תכנון המדרך העילי.
- הגברת הקליטה של פסולת מופרדת במקור ושיתוף פעולה עם ת.מ.י.ר ביישום חוק האריזות.
- סיום הקמת חדר אנרגיה.
- המשך תכנון מתקן המחזור השלישי לפסולת ביתית ומסחרית - MBT/MRF.
- הפעלת תכנית חינוכית לשמירה על המים והנחלים בשיתוף פארק אריאל שרון - שנה ראשונה.
- הכנסת מערכות מוני חשמל ומים דיגיטליים לכל צרכני המשנה באתר.
- פורום הפסולת המחוזי הראשון במרכז לחינוך סביבתי.
- תחילת הטמעה של משובי הערכה לעובדי האיגוד.
- סקר נגישות והשתלמות שנחית בהנגשה לעובדות המרכז לחינוך סביבתי.
- תכנון דרך עוקפת לעליה להר בשיתוף עם הפארק.
- מיפוי ואימות תשתיות קיימות ומתוכננות.

פעילויות ופרויקטים מתוכננים ל-2015

- סיום הקמה והרצה של מפעל ה-RDF.
- תכנון והכנת מכרז למתקן מחזור פסולת בניין חדש במקום הקבע ותחילת הקמתו.
- שדרוג מתקן חץ אקולוגיה לקליטת 350 טון/יום של פסולת אורגנית מופרדת במקור.
- תכנון מערך קליטת האשפה בבור לאחר הפעלת מפעל ה-RDF.
- תכנון וביצוע מערך ניתוב משאיות אשפה למתקני המחזור באתר.
- סיום הקמת התשתיות ההיקפיות, כולל המדרך העילי.
- תכנון מבנה משרדים לאיגוד במתחם חדש.
- סיום השדרוג והשיפוץ של המתקן לטיפול בשפכים.
- קידום החלטה להקמת מתקן תרמי לטיפול בשאריות מיון.
- חיבור חדר האנרגיה החדש ושדרוגו להספק של 8 מגה וואט אמפר.
- המשך תכנון מתקן המחזור השלישי לפסולת ביתית ומסחרית - MBT/MRF.
- הסדרת נחל איילון ע"י רשות הניקוז ופיתוח החלק הצפוני של פארק המחזור.
- הדרכות ואירועים לקהל הרחב במרכז לחינוך סביבתי.
- הכנת תכנים ומערכי הדרכה לסיורים ואירועים תוך דגש על חוק האריזות והפקת אנרגיה מפסולת.
- הכנת תשתית של תוכן ופעילות שיווקית לקבוצות מקצועיות/עסקיות.
- הפעלת התכנית לשמירה על המים והנחלים בשיתוף פארק אריאל שרון - שנה שנייה.
- כנס מובילי חינוך.
- ייצוג מדינת ישראל והאיגוד בארגונים בינלאומיים, ביניהם ISWA - ארגון מחזור הפסולת הבינלאומי.
- פורום פסולת ארצי בנושא מתקנים תרמיים לפסולת.
- סיום הטמנת מערכת הגז על ההר והוספת בארות חדשות.
- תכנון ותחילת ביצוע של חדר מבקרים + מדרך עילי כחווית מבקר משלימה למרכז.
- שדרוג אתר האינטרנט של האיגוד והכנת חומר פרסומי.
- שדרוג המיתוג של פארק המחזור חירייה.
- ביצוע דרישות נגישות למבנה המרכז + תחילת פיתוח עזרי הדרכה למבקרים בעלי מוגבלות שכלית.
- סיום תהליך תכנון דרך עוקפת לעליה להר בשיתוף עם הפארק.
- סיום תהליך מיפוי ואימות תשתיות קיימות ומתוכננות.
- בחירת אדריכל נוף לאיגוד כחלק מתכנון נופי כולל לפארק המחזור.
- תחילת תכנון מחזור לציבור - מרכז איסוף ציבורי של אשפה למחזור (רהיטים, פסולת אלקטרונית, טקסטיל ועוד).
- תכנון קו למיון אריזות מופרדות במקור (פחים כתומים).
- סקרי פסולת: איכות הפרדה במקור במודל יבש/רטוב, תכולת חומר אורגני בפחים הכתומים (אריזות), דרגת נקיון הגזם.



פארק המחזור חירייה כללי

איגוד ערים דן לתברואה מקדם כבר משנת 2001 את הקמתו של פארק המחזור חירייה, שהינו פרויקט הטיפול באשפה הגדול במדינת ישראל. במסגרת זאת קודמה ואושרה תכנית המתאר תג"פ 594 והוכנה תכנית אסטרטגית שעיקרה הקמת שלושה מפעלי מחזור גדולים – מפעל ה-RDF, חץ אקולוגיה ומפעל ה-MRF. בנוסף לאלו ימשיכו לפעול מתקן למחזור גזם, מפעל למחזור פסולת בניין ומרכז לחינוך סביבתי. בשנת 2009 חתם האיגוד עם חברת נשר על הסכם עקרונית להקמת מפעל RDF אשר יקלוט כמחצית מהפסולת של גוש דן המגיעה לאתר, 1500 טון/יום, וייצר מתוכם 500 טון/יום RDF, דלק חלופי מוצק שימשש כחומר בעירה בייצור המלט.

מדובר באחד המפעלים הגדולים בעולם למיון פסולת. ייצור ה-RDF ייתן מענה למדיניות הסביבתית המתגבשת בשנים האחרונות ויקלוט זרמים שונים של פסולות כגון פסולת יבשה מופרדת במקור, ביתית ותעשייתית-מסחרית, פסולת אריזות וכד'.

ההחלטה להקמת המפעל הובילה את האיגוד לרצף של פעולות אשר מכוונת למטרה זו. במקביל, התגבשו התוכניות התפעוליות וההנדסיות של אתר חירייה. תג"פ 594, שהייתה בשלבי תכנון מוקדמים, עודכנה בהתאם לדרישות של המפעל ושל טכנולוגיות חדשות נוספות לטיפול בפסולת אשר ייושמו במפעל הנוסף שיוקם בעתיד באתר. התוכנית אשר התחילה את דרכה בשנת 2001 כתכנית זמנית, עברה תהפוכות רבות לאורך השנים וקיבלה אישור לקראת סוף שנת 2011. כמו כן, תוכננו תשתיות וכבישים חדשים, חדר אנרגיה ומאגר מים (בוצעו) להם קדמו סקרים ובדיקות היתכנות אשר היוו כלי לקבלת החלטות ולתכנון האופטימאלי של פארק המחזור. במהלך שנת 2012 קיבל הטיפול במפעל תאוצה רבה, כשההסכם המפורט עם חברת נשר להקמת המפעל נחתם סופית כולל כל הנספחים. התקבל היתר הבניה למפעל וכן, התקבל אישור משרד הפנים להקמתו כולל אישור ההסכם עם נשר. לקראת סוף השנה יצא האיגוד למכרז הראשון להקמת המפעל. במהלך 2013 החל השלב הראשון בהקמת המפעל, החפירה והדיפון, שהסתיים ביולי, 2014. בניית המפעל עצמו החלה באוגוסט 2014, ועתידה להסתיים במהלך 2015. השנים הקרובות צפויות להיות מאתגרות ועמוסות בפעילות לאיגוד, שמוביל מהפכה בתחום הטיפול בפסולת בהיקפים הגדולים גם בקנה מידה בינלאומי.

נוסף על כך, במהלך 2014 הוסדרה חכירת שטח פארק המחזור (כאמור השטח של תג"פ 594) עם רשות מקרקעי ישראל ועיריית תל אביב, ומדובר כיום בשטח של האיגוד ועיריית ת"א. לאחר שבספטמבר 2013, בכנס בינלאומי הונחה אבן פינה למפעל ה-RDF, החל האיגוד במהלך 2014 לקדם תכנון מתקן מיון והפרדה נוסף, שיטפל בשאר הפסולת שמגיעה לאתר ואינה מנותבת למפעל ה-RDF או לחץ אקולוגיה. במקביל, האיגוד, ביחד עם חברת חץ אקולוגיה, שקיבלה לקראת סוף שנת 2014 היתר לשדרוג מתקני המיון והטיפול הביולוגי, נערך לביצוע במהלך המחצית הראשונה של 2015, כך שיינתן מענה של טיפול אנאירובי ל-200 טון/יום נוספים של פסולת אורגנית המופרדת במקור מהרשויות המקומיות.

מערך התשתיות בפארק המחזור גם כן משתדרג ויותאם למפעלים החדשים המוקמים באתר. איתו, גם מערך הכבישים יותאם לתכניות פארק המחזור כבר במהלך המחצית הראשונה של 2015. חדר אנרגיה חדש נכנס לפעולה במהלך 2013 ויחובר ל-8 מגהוואט אמפר. בניית מאגר מים לכיבוי אש הסתיימה במהלך 2014. המתקנים למחזור גזם ופסולת בניין פועלים כעת בשטח שהתפנה בין נחל שפירים המוסט להר, כשהאיגוד נערך להעברתם למתחם הקבע עם הסטתו של נחל איילון צפונה. במקביל ימשיך האיגוד לטפל ביותר מ-3,000 טון/יום של פסולת ביתית ומעורבת, תוך מתן מענה גם לזרמים המופרדים במקור (פסולת אורגנית, יבשה, מסחרית-תעשייתית ואף אריזות).



הקמת מפעל ה-RDF, נובמבר 2014

פיתוח פארק המחזור

בשנת 2015 נמשיך בהקמת פארק המחזור חירייה, העתיד להפוך בתוך שנים מעטות לפארק מחזור גדול, גם בסדר גודל עולמי. מדובר באתגר גדול לאיגוד ובמהפיכה ברמה הארצית. להלן פרוט הפעולות שנעשו בשנה האחרונה ומתוכננות לשנה הבאה:

מפעל ה-RDF

לאחר שנים של הליכים משפטיים ומאמצים ארגוניים ותכנוניים, אושרה בשנת 2012 התכנית להקמת המפעל על ידי משרד הפנים, אושרה ההתקשרות ונחתם הסכם מפורט עם חברת נשר, וכן, התקבל היתר בניה למפעל. השלב הראשון, שלב החפירה והדיפון בשטח הפרויקט, בוצע בין החודשים יוני 2013 ליולי 2014. במהלך 2014 החל שלב בניית המפעל עצמו, המיועד להסתיים במהלך 2015. הרצת המפעל מתוכננת למחצית השנייה של 2015. עד שלב זה יערוך האיגוד, בשיתוף עם חב' נשר וחב' ויאוליה, סקר פסולת תעשייתית שמטרתו לזהות ולאפיין מקורות של פסולת תעשייתית שאינה מסוכנת ובעלת ערך קלורי גבוה לצרכי המפעל ולתוצר הסופי. תוצרי המפעל הם: RDF – החומר ההומוגני הגרוס (25-15 מ"מ) שימשם כדלק לתהליך הכנת המלט במפעל נשר, חומר אורגני (לקומפוסטציה או עיכול אנאירובי), חומרים למחזור (פלסטיק לסוגיו, מתכות, נייר וקרטון).

תשתיות ושירותים אשר יסופקו למפעל מפארק המחזור:

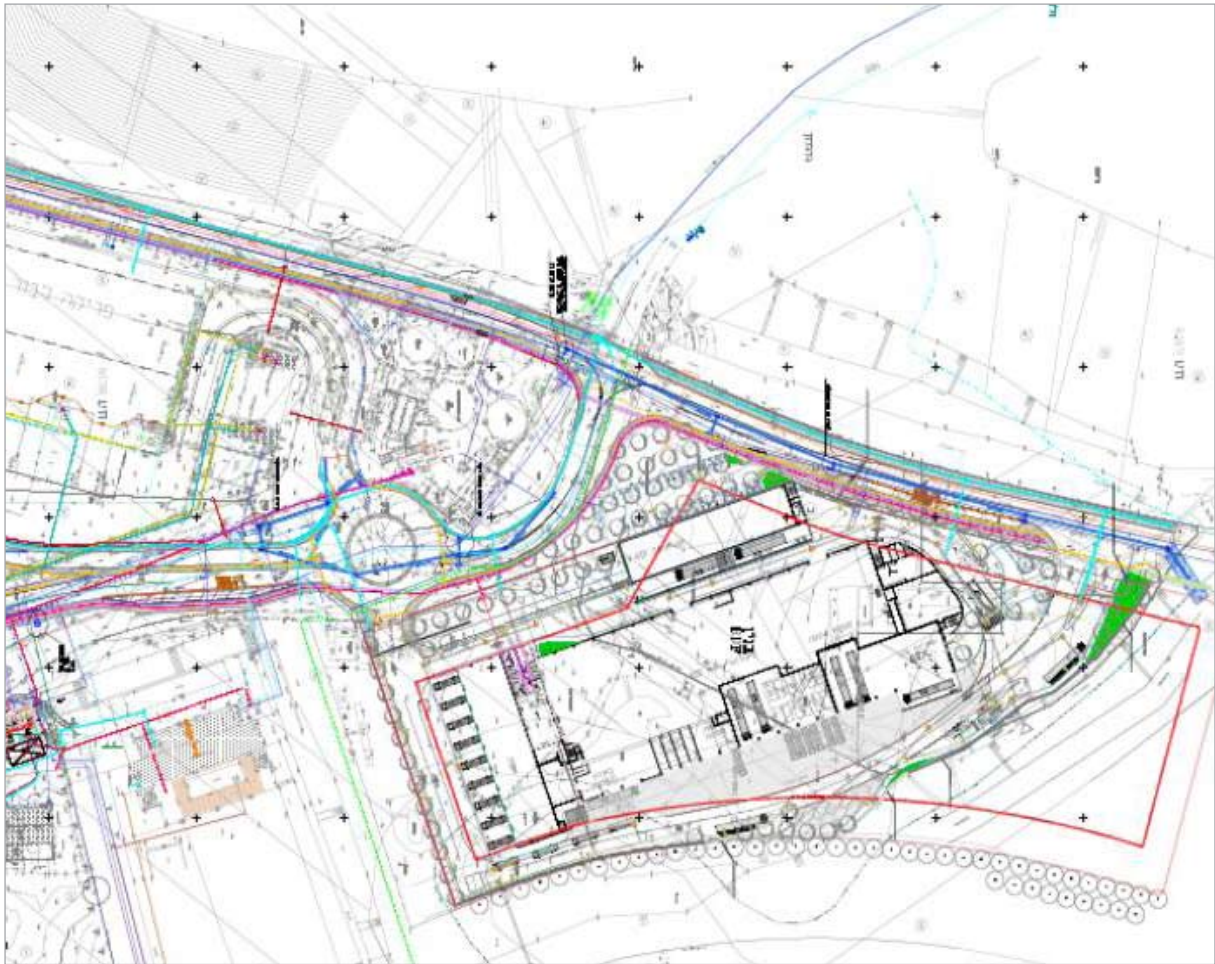
- חשמל – קבלת חיבור מתח גבוה מחדר האנרגיה אשר נבנה במהלך 2013.
- מים (כולל כבוי אש) – יסופקו למפעל מבריכת האגירה שבנייתה הסתיימה ב-2014. דרישות כבוי אש של המפעל הכתיבו את נפח אגירה.
- ביוב – האיגוד מספק קו מאסף לביוב הסניטרי המתחבר לשפד"ן וקו מאסף לתשטיפים אשר יטופלו במתקן אשר מוקם באיגוד. שטיפת משאיות תתבצע במשטח השטיפה הקיים באתר.
- שקילת משאיות – יתבצע במערך הקיים. ניתוב משאיות יבוצע בתיאום עם אנשי התפעול של המפעל.

תכנון וביצוע מערך ניתוב משאיות אשפה למתקני המחזור באתר

עם הקמת מתקן ה-RDF האיגוד נדרש לתעל מתחנת המעבר אל המפעל 1,500 טון פסולת ביום, כך שייטיבו עם המפעל ותוצריו. לכן, מלבד הפסולת היבשה המופרדת במקור, הביחית והתעשייתית, ייפתח האיגוד, בשיתוף עם חב' ויאוליה, מנגנון בו מזוהות מראש המשאיות, והמקורות של תכולתן, אשר יש לנתבן למפעל ה-RDF. איתור המשאיות האלה ימשיך ויילמד תוך הרצת המפעל ותחילת תפעולו השוטף. בנוסף, ינותבו למפעל ה-RDF משאיות המכילות פסולת תעשייתית יבשה אשר אותרו בסקר המקדים הנזכר לעיל. כמו כן, תיבחן האפשרות לשימוש במערכות מבוססות GPS למעקב וזיהוי משאיות אשפה ומסלולן.

מפעל ה-MBT/MRF

התכנית האסטרטגית של האיגוד גורסת שכל האשפה שמגיעה לאתר תטופל, תופרד ותמוין. לכן, החל מסוף 2013 וכן, במהלך 2014, החל האיגוד בתהליך תכנון למתקן עתידי שיטפל בכל אשפה שתגיע לאתר מלבד זו שתשלח לטיפול במתקן חץ אקולוגיה ולמפעל ה-RDF. צוות תכנון שהקים האיגוד, כולל יועצים מומחים בינלאומיים, מקדם את הפרויקט וימשיך לקדם אותו לכדי תכניות מפורטות והכנה להיתר בשנת 2015.



תכנית שדרוג מערך התשתיות באתר חירייה



תשריט של תג"פ 594 לפארק מיחזור חירייה

המפעל המתוכנן (Mechanical Recycling Facility / Mechanical Biological Treatment) עתיד להבנות לאחר שמפעל ה-RDF יחל לפעול ומיועד ל-60% מחזור לפחות. המתקן המתוכנן מיועד לאזור 1 בתג"פ 594 - השטח בו נמצאים כיום תחנת המעבר, מתקן חץ אקולוגיה והאתרים החלופיים לטיפול בפסולת בניין וגזם. בניית המפעל, שיוקם בשיטת BOT, מתוכננת רק לאחר הפעלתו של מפעל ה-RDF והורדת העומס מתחנת המעבר.

קידום החלטה להקמת מתקן תרמי לטיפול בשאריות מיון

מטרת העל של האיגוד היא לצמצם למינימום את ההטמנה ולהפיק את המיטב מהפסולת שמגיעה לאתר. לכן, האיגוד רואה בהקמת מתקן תרמי לטיפול בשאריות המיון, כפי שקיים במקומות רבים בעולם, חלופה מובילה וחשובה מקצועית, אנרגטית, סביבתית וכלכלית, חלופה בעלת חשיבות גבוהה ביותר ברמה הארצית.

בשנה הקרובה יפעל האיגוד לקדם החלטה שכזו, אם באמצעות כנסים בנושא ואם באמצעות פגישות עם מומחים ועם מקבלי ההחלטות (המשרד להגנת הסביבה).

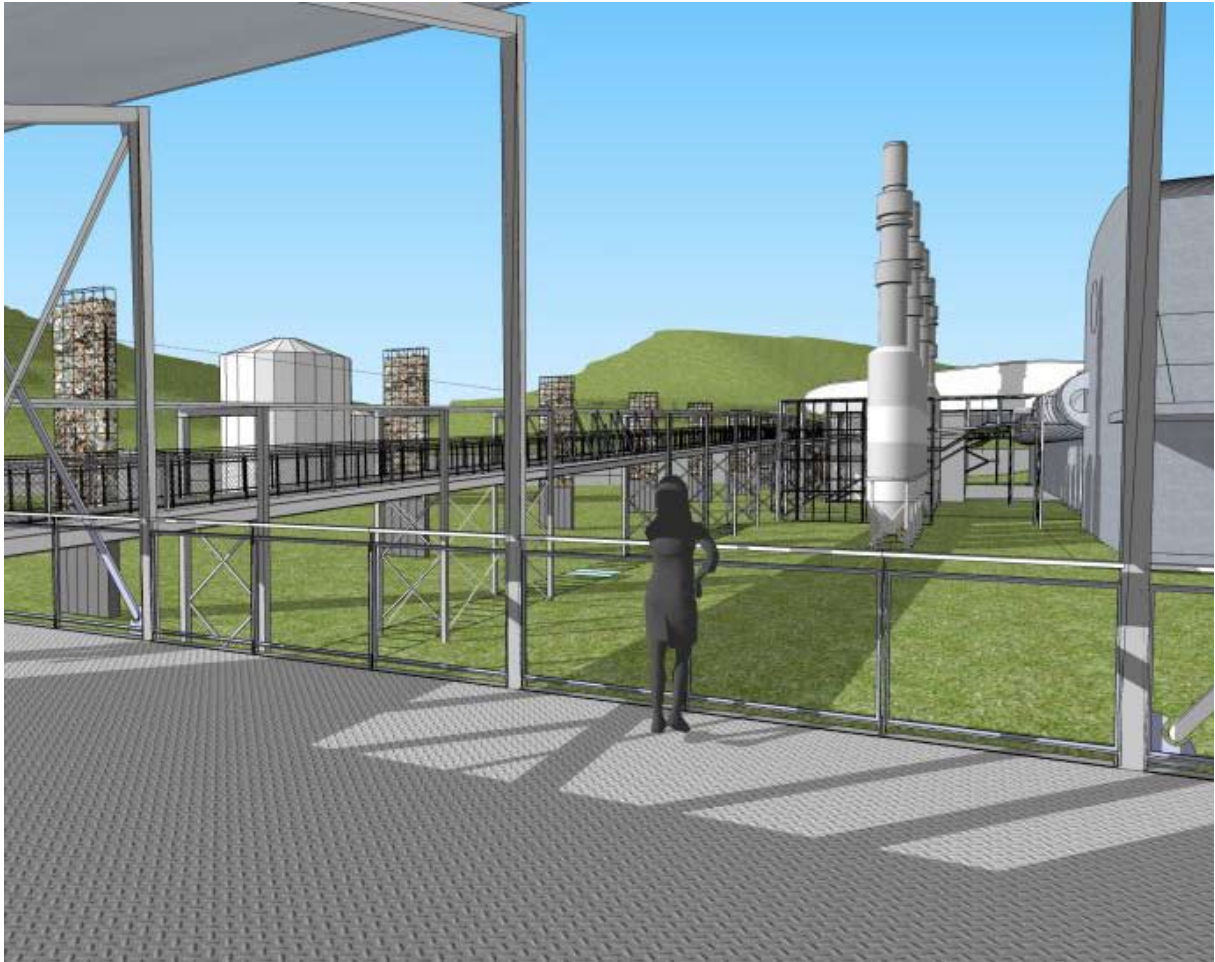
פיתוח והקמת תשתיות ומבנים בפארק המחזור

מערך התשתיות המתוכנן בפארק מחזור חירייה מיועד לספק תשתיות למפעלים והמבנים אשר יוקמו בשטח הפארק. השימוש בתשתיות משותפות חוסך בשטח ועלויות מצד אחד, ומגדיל את המערך התפעולי של האיגוד מצד שני.

בתוכנית התב"ע של פארק המחזור, תג"פ 594 אשר אושרה ב-2011, הוטמעו התנאים ההנדסיים של מפעל ה-RDF לרבות הנחיות להקמת מפעלי מחזור ותשתיות נלוות. תכנון מערך הכבישים והתשתיות ההנדסיות נגזר מהדרישות למצב הסופי של פארק המחזור. לוח הזמנים לביצוע העבודות הינו בהתאם להתקדמות הקמת המפעל. על העבודות להסתיים לפני הקמת המפעל משתי סיבות עיקריות: אספקת תשתיות לשלב ההרצה ומניעת עומס תפעולי ותחבורתי באתר במידה והרצת המפעל תתבצע במקביל להקמת התשתיות. במהלך 2014 נבחר קבלן והחל הביצוע. סיום הפרויקט צפוי במהלך המחצית הראשונה של 2015.

פרויקט הקמת התשתיות כולל:

- הקמת מערך כבישים - כניסה ויציאה ראשית אחת מהמשקל ובכביש צמוד מקביל (יבוטל הכביש העליון), סלילה וחיכוך הכביש מאזור המשקל ועד קיר השיגומים. סלילת כביש במקביל לקיר השיגומים כבר בוצעה לטובת מתחמי הבניין והגזם החלופיים. הכביש יעבור דרך כיכר תנועה ובו יציאה צפונית לכיוון כניסה למפעל RDF (דרך ציר קיר השיגומים הצפוני), עלייה להר ונסיעה דרך ציר קיר השיגומים הדרומי למתחמי הבניין והגזם (למיקומים הנוכחיים), יציאה מערבית לכביש העולה לתחנת המעבר וחץ אקולוגיה ויציאה דרומית לכיוון היציאה מהאתר.
- תשתיות נוספות - שדרוג מערכות התשתית באתר לטובת פרויקט ה-RDF ופרויקטים נוספים קיימים ומתוכננים, ובהתאם למערך הכבישים החדש: מים, כיבוי אש, חשמל מ"ג, חשמל מ"נ, קו חוזר חשמל ביגז, תקשורת, תאורה, גינון, ניקוז, ביוב, תשטיפים.
- סככות המתנה - בניית שתי סככות המתנה לאוטובוס עבור קבוצות מבקרים.
- פיתוח נופי - יבוצע לאורך כל התוואי.
- הרחבת חניית המבקרים.



נחל איילון לפני ההסדרה



הדמייה של האתר בסיום הקמת מפעל ה-RDF

מדרך עילי

המדרך העילי ייבנה במקביל להקמת מפעל ה-RDF ושדרוג התשתיות, ויאפשר נגישות למבקרים אשר יצאו מן המרכז לחינוך סביבתי דרך מפעל ה-RDF. המדרך יתחבר אל טיילת אשר תקום בעתיד על קיר השיגומים. גשרים ייאפשרו כניסה למפעל ולמרכז המבקרים שיוקם בו כולל מרפסת פנורמית הצופה אל ההר. הסיור במדרך ייצור "חווית מבקר" בה יוצג נושא הטיפול בפסולת והפעילות בפארק המחזור, ובנוסף יוכלו המבקרים להכנס אל תוך מפעל ה-RDF ולהבין את פעילותו. הסיור במדרך יחשוף את המבקר לטכנולוגיית הטיפול בפסולת ישלימו וייתנו מענה לאספקטים חינוכיים והסברתיים באתר. ראה הרחבה בפרק על המרכז לחינוך סביבתי.

מיפוי ואימות תשתיות קיימות ומתוכננות

עם הסדרת התשתיות בפרויקט הנוכחי ולאור העבודות הרבות המבוצעות והמתוכננות באתר, החל האיגוד בתהליך של מיפוי ואימות תשתיות שיספק תמונה מלאה של כל התשתיות הקיימות ושבוצעו באתר לאורך כל השנים (חשמל, תקשורת, מים, ביוב, ניקוז, גז ועוד). כחלק מהתהליך, נבחנת הכנסת מערכות מבוססות GIS לשליטה ובקרה טובות יותר בתשתיות שבאתר.

דרך עוקפת לעליה להר בשיתוף חב' פארק אריאל שרון

במסגרת שיקום ההר, חב' פארק אריאל שרון פותחת את ההר לציבור הרחב. מטעמי סדר ובטיחות בפארק המחזור, על תנועת המשאיות הרבה שבו, האיגוד, בתכנון משותף עם חברת הפארק, מתכנן דרך עלייה להר לרכבים פרטים שתקיף את פארק המחזור ממזרח ומצפון דרך נחל איילון המוסדר (ר' פרק נפרד). תכנון הדרך החל ברבעון האחרון של 2014 וצפוי להסתיים ולעבור לשלבי הביצוע במהלך 2015.

הסדרת נחל איילון ע"י רשות הניקוז ופיתוח החלק הצפוני של פארק המחזור

כחלק מתכנית האב לשיקום הר חיריה והקמת פארק אריאל שרון, תוכננה הסטה של נחל איילון ע"י רשות הניקוז ירקון, כחלק ממענה לפשט ההצפה באזור. בשל מציאת עתיקות, שגרמו לעיכובים בהסטת הנחל לתוואי הסופי שלו, יוסדר הנחל ע"י רשות ניקוז איילון ובשיתוף האיגוד וחב' פארק אריאל שרון לתוואי זמני. ההסדרה הנוכחית, שצפויה להסתיים במחצית הראשונה של 2015, תאפשר לאיגוד לבנות דרך עוקפת לעליית רכבים להר וכמו כן, תסייע בתכנון מתחם הקבע לטיפול בפסולת בניין (ר' פרקים נפרדים).

בריכת אגירה וחדר משאבות

בניית בריכת אגירה בנפח של 1,500 מ"ק עבור מי שתייה וכיבוי אש הסתיימה במהלך 2014. החל מ-2015, נפח האגירה צפוי לשמש את כל המפעלים שיוקמו בפארק המחזור. בנוסף, נבנה חדר משאבות בסמיכות לבריכת האגירה, אשר יכלול מערכת שאיבה לצרכי כיבוי אש, מערכת שאיבה לצרכי מי שתייה, גנראטור (אשר ישמש גם את המרכז לחינוך סביבתי) ומערכת הכלרה. בריכת האגירה והמבנה נבנו במתחם 2 בסמוך לחניית המבקרים הנוכחית.



חדר אנרגיה

בניית חדר האנרגיה הסתיימה בשנת 2013. המתקן יספק חשמל לחלקו הצפוני של פארק המחזור חירייה, כאשר הצרכן העיקרי יהיה מפעל RDF. בתחילת 2014 יחובר חדר האנרגיה ל-0.8 מגה וואט אמפר, ובהמשך ישודרג ל-8 מגה וואט אמפר.

חילוץ אריזות למחזור מהפסולת היבשה ותכנון קו מיון לאריזות בשיתוף עם תאגיד ת.מ.י.ר.

במהלך שנת 2012 ו-2013 בוצע, בשיתוף תאגיד מחזור האריזות ת.מ.י.ר, פיילוט למיון פסולת יבשה מופרדת במקור ופסולת אריזות. לאחר שנלמדו יכולת חילוץ האריזות למחזור ופוטנציאל החילוץ מתוך הפסולת היבשה במתקן של חץ אקולוגיה, החל האיגוד להפעיל מנגנון דיווח על חילוץ אריזות מן הזרם היבש עבור הרשויות שמתוגמלות ע"י ת.מ.י.ר. בהתאם למשקל האריזות המחולץ למחזור. פעילות זו עתידה להמשך גם בשנת 2015. זוהי תחנת המיון היחידה בארץ בה יש דיווח על חילוץ אריזות עבור רשויות שמפרידות את הפסולת במודל "יבש-רטוב". עם שדרוג מערכי המיון של חב' חץ אקולוגיה במהלך 2015, כמות האריזות המחולצות מן הזרם היבש צפויה גם היא לעלות, והשיפוי לרשויות בהתאם. לכשיעבוד מפעל ה-RDF כל הפסולת היבשה תנותב אליו, כך שאחוזי המחזור וההשבה לאנרגיה מהפסולת היבשה צפויים לעלות אף יותר. בנוסף על כך, כחלק מהתפיסה של האיגוד כגוף שיכול לספק מענה לכל סוגי הפסולת, וככזה שנותן שירות לכל סוג פסולת שמביאות הרשויות, מתכנן האיגוד להקים קו מיון נפרד לטיפול באריזות המופרדות במקור (פח כתום). במהלך 2015-2016 צפוי הפח הכתום לתפוס רכיב משמעותי יותר ויותר ברשויות החברות באיגוד וברשויות נוספות המביאות פסולת לפארק המחזור. במהלך השנה הקרובה יוחלט ויתוכנן, איך והיכן לשלב את קו מיון האריזות באתר.

חץ אקולוגיה - שדרוג ותפעול מתקן המחזור

מתקן חץ אקולוגיה מטפל בכ-200 טון/יום אשפה. במהלך 2014 המתקן המשיך בקליטת אשפה אורגנית מופרדת במקור, אשפה יבשה מופרדת במקור וכן פסולת מסחרית ותעשייתית (עד 180 טון/יום אשפה מופרדת במקור). בנובמבר 2014, קיבלה החברה היתר בנייה לשדרוג מערך המיון ומערך היפול הביולוגי של המפעל. חלק מהמיון לשדרוג יגיע מתוך תמיכת המשרד להגנת הסביבה במסגרת קול קורא שפורסם בשנת 2013. השדרוג כולל הוספת מיכלים לתסיסה האנאירובית (כך שיוכלו לקבל מעל 200 טון/יום של חומר אורגני), שדרוג מכאני וטכנולוגי של המערך הקיים, לרבות הוספת קו מיון נוסף, עם אפשרות לפתיחת משמרת שנייה, כך שימויינו כ-350 טון/יום של אשפה. האיגוד רואה במתקן תהליך וטכנולוגיה מובילה בתחום ה-MBT והטיפול האנאירובי הרטוב בפסולת אורגנית ביתית. בנוסף, כמצוין לעיל, ימשיך המתקן, עד הפעלת מפעל ה-RDF, למיין ולהפריד אשפה יבשה מופרדת במקור המכילה פסולת אריזות. פעולות אלו נעשות בשיתוף פעולה הדוק עם האיגוד ותאגיד המחזור ת.מ.י.ר.

קליטת פסולת מופרדת במקור למיון והפרדה

הרשויות באזור גוש דן התחילו לבצע הפרדה במקור של פסולת אורגנית ופסולת יבשה כבר במהלך 2012. ב-2015 האיגוד ימשיך לספק מענה באמצעות מתקן חץ אקולוגיה שיהווה פתרון קצה למיון והפרדה של הפסולת המופרדת במקור, ביתית (MSW) ותעשייתית-מסחרית, בכל שעות היממה ובכל ימות השבוע. נכון לסוף שנת 2014, האיגוד קולט פסולת מופרדת במקור מ-11 רשויות שונות. במהלך המחצית השנייה של 2015 כאמור, תעבור הפסולת היבשה המופרדת במקור לטיפול מפעל ה-RDF והאורגנית תמשיך להיות מטופלת במתקן של חץ אקולוגיה.



סקרי פסולת

סקר איכות ההפרדה במקור לזרם היבש והרטוב, שביצע בפברואר-מרץ 2013, סיפק, לצד תוצאות סקר הפסולת הארצי שפורסמו ב-2014, אינפורמציה חשובה לאיגוד לצורך פיתוח פארק המחזור העתידי. תוצאות הסקר, ששימשו וישמשו בעתיד לתכנון מתקני הטיפול העתידיים, העידו כי הפרדת הפסולת לאיכות טובה נמצאת עדיין בתהליך והזרמים, הן היבש והן הרטוב, עדיין אינם נקיים דיו: רכיבים שאינם אורגנים מגיעים לפסולת האורגנית ורכיבים אורגניים רבים מצויים בפסולת היבשה.

ב-2015 מתכנן האיגוד לביצוע מספר סקרים:

- סקר נוסף של איכות ההפרדה במקור שיבחן מגמות שיפור או שמא ייתקף את התוצאות של הסקר הקודם.
- סקר לבדיקת תכולת חומר אורגני באריזות המופרדות במקור שבפח הכתום, לטובת תכנון הקו למיון אריזות, לרבות התאמת הדרישות הסביבתיות.
- סקר לבדיקת דרגת נקיון של תכולת משאיות הגזם, לטובת בדיקת היתכנות למחירים דיפרנציאליים לגזם בעתיד.

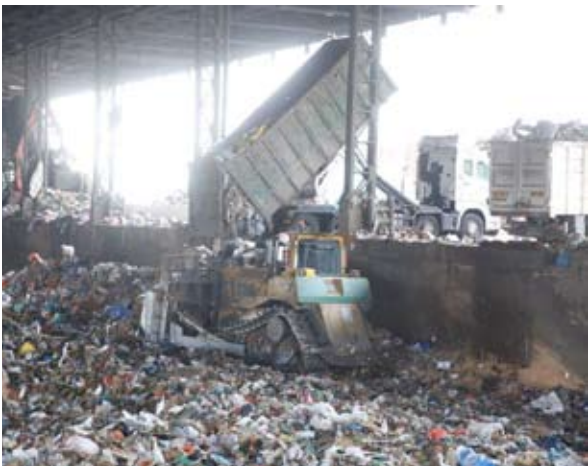
טיפול ומחזור גזם

חברת ה.ט. אשיב זכתה במכרז לטיפול בגזם והחלה ב-2014 לטפל בגזם המגיע מהרשויות במתחם החלופי שהוכשר מצפון לנחל שפירים. המתקן מטפל בכ-250 טון/יום פסולת גזם. הגזם עובר מיון ראשוני מכני ממנו מחלצים בעיקר קרטון למחזור. לאחר מכן עובר במכונת קיצוץ לטובת תוצר גס ובמכונת ניפוי לטובת תוצר עדין יותר. הגזם המקוצץ עובר ניפוי נוסף המפריד ממנו את העפר, העפר המופרד מועבר למילוי רפתות. הפסולת היבשה שהופרדה מהגזם עוברת קיצוץ בשרדר, ניפוי חול ומוחזרת לבור. התוצרים מועברים לטובת הפקת אנרגיה במפעל גלעם, ולקומפוסטציה, מילוי וחיפוי קרקעות במספר אתרים. המתקן מציג אחוזי מחזור גבוהים מתוך הפסולת המגיעה אליו. ב-2015 יבדוק האיגוד אפשרות וכדאיות של פיתוח מנגנון תמחור דיפרנציאלי לגזם לפי דרגת הניקיון שלו.

הקמת מתקן קבע לטיפול בפסולת בניין

הטיפול והמחזור של פסולת בניין חלק בלתי נפרד מחזון האיגוד. בשנת 2015 יחל האיגוד לתכנן את מתקן הקבע לטיפול בפסולת בניין, שמיועד, על פי תג"פ 594 ותכנית האב של האיגוד, לחלק הצפוני של התג"פ. לכשתושלם ההסטה של נחל איילון לתוואי הסופי שלו, המתחם יהיה מדרום לנחל.

המתקן יהיה המתקן המרכזי לטיפול בפסולת הבניין המיוצרת בגוש דן והסביבה, ועתיד לטפל בכ-1500 טון/יום. ב-2015 ייעשה תכנון ראשוני של המתחם ויוכן מכרז לקבלן שיקים את המתקן בשיטת BOT. מערכת לאיסוף ביו-גז על ההר ואספקת הגז לאופיס טקסטיל. בשנת 2014 נמשך תהליך שיקום ההר והקמתו של הפארק על ההר. לצורך הקמת הפארק, נדרש האיגוד ביחד עם חברת איילון ביו גז להטמין את מערכת הגז שעל ההר. מדובר בפעילות מורכבת שהחלה בשנת 2011 והסתיימה בתחילת 2014. המערכת כוללת כיום 84 בארות גז ומערכת איסוף מרכזית. ב-2015 מתכנן האיגוד, בשיתוף עם איילון ביוגז, להוסיף 15 קידוחים נוספים, הן באזורים חדשים, והן על מנת לשפר את האיסוף באזורים קיימים, בהם בארות שאינן פעילות וכאלה שפחתה יעילותן. הגז שנאסף מועבר בצינור למפעל אופיס טקסטיל ומשמש כמקור אנרגיה נקי שמחליף את המזוט, בו השתמש המפעל בעבר.



פרויקט CDM

פרויקט ה- CDM מתייחס למנגנון הפיתוח הנקי של האו"ם ובהקשר הנוכחי לביוגז שנאסף מההר. הפרויקט נרשם באו"ם לתקופה של 21 שנה. האו"ם דורש שכל 7 שנים יתבצע הליך של "חידוש תקופת הזכאות" של הפרויקט. תקופת הזכאות האחרונה הסתיימה בסוף דצמבר 2012. חב' אקוטרירדרס טיפלה בהליך קבלת האישור לתקופת הזכאות. תהליך זה כולל הכנת דוחות לגוף אשר מונה מטעם האו"ם לבקר את הפרויקט, התאמת המתודולוגיה לתנאים של האו"ם ושדרוג מערכת הבקרה ומערכת הנתונים בהתאם. מתחילת הפרויקט, אושרו ע"י האו"ם 297,149 זכויות הפחתה אותן מכר האיגוד לחברת החשמל הצרפתית EDF. ב-2013-2014 נצברו קרוב ל-100,000 זכויות הפחתה שלא הונפקו, והוחלט לסיים את הפרויקט בשנת 2014 בשל חוסר כדאיות כלכלית. עם זאת, חשוב לציין כי איסוף הביוגז מההר ומכירתו למפעל אופיס טקסטיל, יימשך גם ב-2015.

המשך טיפול בקליטת אשפה מרשויות וקבלנים

עיקר עבודתו של האיגוד הוא קליטתה והעברתה של האשפה של כל גוש דן לאתרי הטמנה בדרום בעיקר לאתר אפעה, וכן לגני הדס ולאחר דודאים. האיגוד קולט מדי יום מעל 3,000 טון אשפה ביתית ותעשייתית. האיגוד משרת 30 רשויות ועוד 35 קבלנים פרטיים ונותן פתרון ראוי לאזור כולו. גם בשנת 2015, תפעול מתקן קליטת האשפה, העמסתה ושינועה לדרום יבוצעו על ידי חברת אליקים בן ארי.

מבנה משרדים חדש

ב-2015 יחל האיגוד בתכנון מבנה משרדים חדש במתחם מספר 2 מאחורי המרכז לחינוך סביבתי. מבנה המשרדים הקיים אינו מתאים מבחינה פונקציונאלית לצרכים הקיימים והעתידיים של הנהלת האיגוד. האיגוד נדרש להעבירו ממיקומו הנוכחי בשל מיקומו המתוכנן של מתקן ה-MBT/MRF. התכנון יכלול כיכר להסדרת מערך התנועה והזזת משקל הכניסה פנימה לאזור מבנה המשרדים הקיים. להובלת הפרויקט, יש צורך בשלב בראשון במינוי מנהל פרויקט אשר יהיה אחראי על ניהול הליכי התכנון, לרבות הכנת פרוגרמה וליווי תחרות אדריכלים, ופיקוח על הביצוע. במהלך 2015, האיגוד מתכנן לצאת בהליך תחרותי סגור על פי קריטריונים שייקבעו מראש לבחירת אדריכל המבנה, תוך מתן דגש על מבנה ירוק, המשמש דוגמה לחסכון וניצול נכון של אנרגיה (חשמל, מים), לשימוש בחומרים ממוחזרים ולתכנון אקלימי נכון.

המבנה יהיה בן שתי קומות בשטח כולל של כ-500 מ"ר, ויתוכנן כך שישמש כמרכז בקרה ופיקוח של כל האתר עם מערכות שליטה וניטור מתקדמות. בנוסף, המבנה יכיל פונקציות המאפשרות עבודה משרדית של יועצים, ספרייה מקצועית ועוד.

תכנון נופי כולל לאתר

לאחר סיום פרויקט התשתיות מתכנן האיגוד להשלים את התכנון הנופי של האתר. בכדי ליצור נראות נופית אחידה לפארק המחזור, מתוכנן ב-2015 לצאת במכרז ולבחור אדריכל נוף לאיגוד, שיספק תכנית ומתווה נופי כולל לאתר.

פורום פסולת

באוקטובר 2014, נערך במרכז לחינוך סביבתי, ביוזמה משותפת של האיגוד והמשרד להגנת הסביבה, המפגש הראשון במסגרת פורום פסולת מחוזי שמטרתו הגברת שיתוף הפעולה והעברת מידע דו כיווני בין האיגוד, המשרד להגנת הסביבה והרשויות. במפגש הראשון הוצגו האתגרים שבטיפול בפסולת, תוך



מפגש נחל שפירים ונחל איילון למרגלות הר חירייה

סדר יום פורום פסולת מחוז תל אביב

מפגש מס' 1 חוק הארזות

10:00-09:50	התכנסות
10:15-10:00	דברי פתיחה: עמוס רבין, גובר איגוד ערים דן לתברואה
10:50-10:15	ייסוד הפורום והצגת התוכנית האסטרטגית של איגוד ערים דן לתברואה, גלי פלדבו-קלינגר, מהנדסת האיגוד
10:45-10:30	קטע קישור - חוק הארזות - תיאטרון ח'יר
11:00-10:45	הפרדה במקור במחוז תל אביב, דני בית דין המשרד להגנת הסביבה
11:50-11:00	ממצאי סקר פסולת 2013 בהתייחס לחוק הארזות, אבי נוביק, שחף תכנון סביבתי
11:45-11:30	קטע קישור - חוק הארזות - תיאטרון ח'יר
12:15-11:45	הפסקת קפה + כיבוד
12:45-12:15	יישום חוק הארזות במחוז תל אביב, רני איידלר, תאגיד ת.מ.י.ר.
14:00-12:45	דיון פתוח: צרכי הרשויות בהתנהלות עם האיגוד

← מפגש מהנה ופורה לכולם!



תכנית סדר יום לפורום פסולת (23.10.2013)

התמקדות ביישומו של חוק האריזות בישראל בכלל ובמחוז תל אביב בפרט, ובפוטנציאל הגלום בו. כמו כן נערך פאנל ובו דיון פתוח שסיכם את הנושא ודן בחלק בו פארק המחזור יכול להיות מעורב ביישומו. הכנס, בו השתתפו נציגי תאגיד מחזור האריזות ת.מ.י.ר, נציגי חברות ייעוץ ותכנון סביבתי, נציגי חברות בעלות מתקני טיפול בפסולת בחירייה וכמובן נציגי האיגוד, היה מוצלח ביותר וזכה לשיתוף פעולה רב. פורום פסולת מתוכנן להתקיים פעמיים בשנה: פעם בשנה בפורמט של כנס ארצי בנושאים מובילים בתחום הפסולת ופעם בשנה קבוצת עבודה בפורמט מחוזי. ב-2015 מתוכננים מפגשים שיעסקו במתקני שריפה לפסולת ובחוק מחזור פסולת אלקטרונית.

טיפול בשפכים ושדרוג מערכת התשטיפים

במהלך 2014 אופיינה ותוכננה מערכת משודרגת לטיפול בשפכים ובתשטיפים שתענה על הצרכים העתידיים של פארק המחזור. הופץ מכרז ונבחר קבלן שנכנס לעבודה במחצית שנת 2014, ברבעון הראשון של 2015 יסיים המתקן את תקופת ההרצה וייכנס לפעילות מלאה. המתקן עתיד לטפל גם בשפכים שייצאו ממתקן ה-RDF, ולהוציא מים באיכות העומדת בכל התקנים.

מערכות אבטחה איכות - ISO 18000

מזה ארבע שנים האיגוד עובד תחת נהלי איכות של ISO 9000 ושל ISO 14000. במהלך שנת 2012 הוכנסה גם מערכת ISO 18000 שמתמקדת בנהלי בטיחות. בשנת 2014 עמד האיגוד בהצלחה בשלושת מבדקי ה-ISO, וגם ב-2015 מתעתד לעבוד לפי סטנדרט זה.

המשך טיפול בנחלים

במסגרת השירות שנותן האיגוד למשרד להגנת הסביבה נעשים טיפולים נגד יתושים ועשבים לאורך הנחלים. הנחלים עוברים בתוך פארק אריאל שרון ולכן מתחלקת עלות הטיפול בין שני הגופים.

הכנסת תוכנת עזר לתפעול LPR

שליטה הניהולית על מערך התפעול מתבצעת היום באמצעות מערך השקילה שנבנה במיוחד לאיגוד ומשודרג מעת לעת לפי צרכי האיגוד. לצורך שדרוג השליטה והבקרה הוכנסה לשימוש מערכת LPR המאפשרת שליטה ובקרה על תנועת רכבי האשפה באתר ומידע אמין על מספר הרכבים המגיעים לכל מתקן באתר. המערכת הקיימת תשודרג במהלך 2015 ותורחב גם למפעל ה-RDF ולאחר הגזם.

ניהול בטיחות

- ניהול הבטיחות השוטף הצפוי ב-2015 כולל:
- ביצוע סקרי סיכונים ומפגעים שנתיים.
 - הדרכות מקצועיות לעובדי האיגוד ומדריכי המרכז לחינוך סביבתי.
 - הדרכות כיבוי אש לכלל העובדים באתר כולל תרגול.
 - סיור ומבדקי בטיחות שוטפים גם על קבלנים באתר.
 - בדיקות רפואיות לעובדי האיגוד.
 - מתן מענה ופיקוח על עבודות קבלנים מזדמנים באתר והחתמתם על הוראות בטיחות.
 - מתן פתרונות בנושא בטיחות לעובדים ולקבלנים באתר.



המרכז לחינוך סביבתי

שנת 2015 תהיה שנת פעילותו השמינית של המרכז לחינוך סביבתי, ושנה שנייה של פעילות לאחר שדרוג והרחבתו.

האתגרים לשנה זו:

- הטמעת תכנים חדשים הנוגעים ל"חוק האריזות".
- הטמעת תכנים חדשים הנוגעים למפעל ה-RDF והפקת אנרגיה מפסולת.
- הנגשת כל מערכי ההדרכה לבעלי מוגבלות שכלית (הנגשה קוגניטיבית).
- תכנית לשמירת נחלים וים - שנה שנייה.
- הכנת חומרים שיווקיים למגזר העסקי.
- תכנון המדרך העילי המקשר את המרכז עם מפעל ה-RDF כחווית מבקר רציפה התואמת את חזון פארק המחזור וחזון האיגוד לטיפול בפסולת.
- המשך שיתוף הפעולה עם רשויות האיגוד לתכניות "עומק" מתמשכות.
- אירועים לקהל הרחב בחגים, בקיץ, ובימי שישי.
- כנס בנושא טיפול בפסולת וכנס בנושא חינוך סביבתי.
- מיזמי אמנות ועיצוב.



ארבעת התמונות העליונות: תכנית לשימור נחלים וים - תשע"ד



יעדים לשנת 2015

1. פיתוח תוכן והדרכה

צוות המרכז ימשיך להקפיד על תכנים ומערכי הדרכה עדכניים וחדשניים, המאופיינים בגישה הוליסטית (לזבל יש נגיעה לכל תחומי חיינו). הציר המרכזי של "חירייה כמשל" ימשיך להיות שזור בכל תחומי התוכן של המרכז.

הפעילות העיקרית לשנה הקרובה:

- "שנת האריזות/ השנה הכתומה" – רוב הרשויות המפנות אשפה לאתר חירייה האיגוד התקשרו עם תאגיד ת.מ.י.ר בהסדר הפרדת אריזות בפח יעודי כתום. המרכז לחינוך סביבתי רואה חשיבות רבה בהעברת מסרים מדויקים לקהל המבקרים, וייקח תפקיד בהסברה רחבה ומקיפה באופן שישלים את ההסברה הניתנת בתוך הרשויות.
- הפקת אנרגיה מפסולת/ מפעל ה-RDF. במדינת ישראל השימוש בפסולת כמקור אנרגיה חלופי לדלקים פוסיליים נמצא עדיין בחיתוליו ולמעשה, נוצרה הזדמנות לבנות יחידות הדרכה ייחודיות למרכז בהקשר של מפעל ה-RDF. אנו נהיה הגוף הראשון שעוסק בנושא ויכול להביא דוגמא אמיתית וחיה להפרדת פסולת והפקת אנרגיה ממנה.
- פיתוח תכנים ופורמטים למגזר העסקי שלו דרישות וצרכים ייחודיים.
- פיתוח תכניות מנהיגות לנוער ומבוגרים בשיתוף עיריית רמת-גן ועיריית חולון.

2. הנגשת המרכז לכל סוגי האוכלוסיות

- בשנת 2014 השתלם צוות המרכז בהשתלמות ארצית בנושא הנגשה פיזית והנגשה קוגניטיבית לבעלי מוגבלות שכלית. המרכז נבחר יחד עם עוד 4 מרכזי מבקרים ומוזיאונים להוביל פיילוט בתחום. כצעד מקדים, הסתיים בשבועות האחרונים סקר נגישות מקיף של מבנה המרכז וסביבותיו. להנהלת האיגוד הוגשו סיכום והמלצות להשלמות הנגישות הפיזית בשנת 2015.
- נמשיך בהשתלמות צוות פנימית בנושא הנגשה קוגניטיבית הנוגעים לתכנים של המרכז.
- עדכון מערכי הדרכה, פשוט לשוני, ופיתוח עזרי הדרכה בהתאם ללקחים והמלצות ההשתלמות עבור אוכלוסיות עם צרכים מיוחדים.
- תכנון המדרך העילי יבוצע מתחילתו בהתאמה מלאה לכל האוכלוסיות (ראה בהמשך).

3. "זורמים לשינוי" – התכנית לשמירה על המים בשיתוף פארק אריאל שרון

תכנית להעלאת מודעות לשמירה על נחלים וים. השנה תהיה השנה השנייה לתכנית זו. התכנית כוללת היכרות קרובה עם נחל איילון, שמוצאו בהרי ירושלים, ובמהלכו מקיף את הר חירייה, נושק לשטח פארק המחזור, וממשיך לתוך שטח פארק אריאל שרון והמטרופולין התל-אביבי, עד לאיחוד עם הירקון הנשפך לים.

התכנית כוללת סיורים והדרכות פעילות בכיתות בתי הספר, ותסתיים באירוע שיא שיכלול סדנת מתכננים.



אירוע "חירייה בעיר", כיכר רבין, ת"א, 17.3.2014



אירוע "חירייה בעיר", ככר אורדע, ר"ג, 25.6.2014



4. אירועי תרבות ותוכן

אירועי התרבות והתוכן, שאינם במסגרת ביקורי קבוצות, מהוות הזדמנות להעברת מסרים סביבתיים ולהנגשתם לציבור הרחב. השנה נמשיך להפעיל את תוכנית האירועים השנתית שלנו בחגים ובקיץ, לצד קיום אירועים ייחודיים שהם פרי שיתופי פעולה עם גופים שונים.

האירועים המתוכננים:

- אירועים לקהל רחב בחגים: סוכות, פסח.
- אירועי קיץ אחת לשבוע בימי חמישי בשעות הערב.
- "שישי פתוח": סיורים באתר בשישי הראשון בכל חודש.
- כנס פתיחת שנה לאנשי חינוך בחודש ספטמבר.
- כנס עבור אנשי מקצוע בתחום הטיפול בפסולת בחודש אפריל.
- אירוע אומנותי בשיתוף מוזיאון או גוף דומה שישלב תערוכת אמנות בכל המתחם של המרכז לחינוך סביבתי.

5. "חירייה בעיר" - ברשויות האיגוד

המשך פיתוח שיתוף הפעולה והיוזמות החינוכיות ברשויות האיגוד. המרכז לחינוך סביבתי רואה עצמו חלק בהכשרת הציבור להטמעת הסדרי ההפרדה שמתחילים לקרום עור וגידים בימים אלו. לרשויות האיגוד הננו נותנים עדיפות בדמות תקציב נוסף של 50,000 ש"ח לשנה. תקציב זה מנוצל על ידי הרשות לתכנית משותפת. השנה נבצע את התכניות הבאות:

- תוכנית "מנהיגות סביבתית צעירה" בבתי הספר היסודיים בעיר רמת-גן.
- "חשיפה לכתום" - תכנית חינוכית לגני ילדים בתל אביב-יפו בנושא חוק האריזות.
- קבוצות מנהיגות נוער בשיתוף עיריית חולון.
- השתלמות גננות וליווי שנתי בעירי בני ברק.

לאור הניסיון המוצלח בשנה שחלפה, בנוסף לתכניות אלה נעודד את רשויות האיגוד להפיק אירועים משותפים בתחומי הרשות לפי קונספט "חירייה בעיר". באירועים אלה תינתן לתושבי הרשות הזדמנות להכיר את צוות המרכז, לקחת חלק בסדנאות יצירה מפסולת, ולהתרשם מעשיית האיגוד.

6. הרחבת הפעילות למגזר העסקי מגזר עסקי

- בעקבות המודעות הגוברת של החברות לנושא הסביבה. ניערך לקליטת קבוצות עסקיות בשילוב עם "קפה חירייה" לימי העשרה וחוויה לארגונים וחברות עסקיות.
- מבחינת השירות - כתיבת נוהל קיום אירוע (עבודה מול ספקים, ליווי הפקה, תשלום). הכוונה לבסט נוהל עבודה מול גופים עסקיים שמרכז את כל ההתנהלות הכספית מול האיגוד.
 - מבחינת התוכן - בניית "בנק" תכנים מודולרי המבוסס על חבילת בסיס + אפשרויות לתוספות של סדנאות, מרצים, הרצאות, וכד'.
 - מבחינת אופי האירועים - הקפדה יתרה על התאמתם לאג'נדה הסביבתית של האיגוד.



תמונות עליונה ותחתונה: הדמיות המדרך העילי



7. מיזמים חברתיים

השנה נמשיך להפעיל שני מיזמים חברתיים – סביבתיים המהווים הגשמתם של ערכי המרכז לחינוך סביבתי.

- "קפה חירייה" – נערים ונערות חדשים נקלטו, גויס מנהל עסקי וכן צוות טיפולי מלווה. השנה תבנה תכנית עסקית לבית הקפה והוא ישולב כחלק אינטגרלי מפעילות המרכז.
- "צינורות תוצרת חירייה" בשיתוף מפעל מוגן באור יהודה.

8 פעילות ומיזמים בתחום האמנות והעיצוב

- המרכז לחינוך סביבתי יצר לעצמו עם השנים מקום מכובד ומעורר השראה בנושאי אמנות ועיצוב מחומרים בשימוש חוזר. השנה ננסה לפתח רבדים נוספים בתחום זה:
- פיתוח מוצרים חדשים מתוצרים מפעלי המיחזור באתר.
 - השתתפות במיזמים ותערוכות בנושא.

9. המדרך העילי כחווית ביקור רציפה עם מפעל ה-RDF

לצד התקדמות בניית המפעל, תחל בניית המדרך העילי המקשר בין מרפסת התצפית הצמודה למרכז ובין מפעל ה-RDF. המדרך מתוכנן כך שיהווה גם "טיילת מבקרים חיצונית" המאפשרת תצפית על מתקני פארק המיחזור והר חירייה, וגם תצפית רצופה פנימית אל תוך המפעל, המסתיימת בחדר מבקרים. אנו שואפים לעצב חווית ביקור ייחודית המתחילה במרכז לחינוך סביבתי, עוברת במדרך ומסתיימת בחדר המבקרים. המדרך יכלול שילוט, עמדות תצפית, דגמים מדעיים לטכנולוגיות שונות, מולטימדיה, ועוד. בחודשים הקרובים נסיים את התכנון וניגש לביצוע במחצית השנייה של שנת 2015.



הר חירייה המשוקם כחלק מפארק אריאל שרון



פעילות נוספת

ISWA – ארגון הפסולת העולמי

האיגוד הינו חבר בארגון הפסולת העולמי – ISWA, כנציג מדינת ישראל משנת 2009. האיגוד פעיל בקבוצות עבודה ובכנסים שונים של ISWA, ומנהל ערוץ תקשורת ישיר עם הארגון בכל הקשור לחומרים ומידע מקצועי ועוד. בספטמבר 2014 השתתפו נציגי הארגון בכנס בינלאומי שנערך בברזיל וכן בקבוצות עבודה נוספות.

במהלך 2015 יתכנן האיגוד כנס בינלאומי שני של ISWA (וקבוצות עבודה של ארגונים בינלאומיים נוספים) שעתיד להיערך במרץ, 2016, עם הפעלתו של מפעל ה-RDF. בנוסף, יימשך הייצוג של האיגוד ושל המדינה ב-ISWA ובארגונים בינלאומיים נוספים.

פארק אריאל שרון

חברת פארק אריאל שרון מבצעת עבודות פיתוח על הר חירייה וברחבי הפארק, במסגרת שיקום הר האשפה הכוללת הסטת הנחלים התוחמים את הפארק. עבודות אלו מבוצעות בשיתוף פעולה עם האיגוד והאיגוד מסייע לחברה בקידום העבודות. במקביל לפיתוח הפארק, האיגוד משתף פעולה עם חב' הפארק בתכנון דרכי עלייה להר לציבור הרחב, וכן באירועים משותפים, דוגמת אירועי סוכות (הרחבה בפרק על המרכז לחינוך סביבתי).



יחסי ציבור - הקשר עם הציבור

כללי - האתגר ההסברתי

שנת 2015 תעמוד בסימן הרחבת הפעילות בכלל ובמרכז לחינוך סביבתי בפרט, ותכלול שלושה נושאים עיקריים בהם נתמקד ואותם נחשוף בפני הציבור הרחב באמצעי התקשורת הקיימים: סיום הקמה והרצת מפעל ה-RDF, המשך קליטת הפסולת הבייתית בשני זרמים והפעילות העניפה והמגוונת במרכז לחינוך סביבתי המחודש.

בדומה לשנים קודמות, גם השנה ההסברה תתמקד בפעילות האיגוד כגוף מחולל שינוי המוביל את מהפיכת הטיפול בפסולת בישראל. באופן מעשי, האיגוד ימשיך לספק פיתרון קצה במתקן "חץ אקולוגיה", לצד הקמת מתקנים מתקדמים כגון מפעל ה-RDF שיתנו מענה לפסולת מעורבת בדרגות שונות ויוכלו לספק טכנולוגיה מתקדמת להפרדת פסולת להשבה לאנרגיה. בכך יוביל האיגוד להפחתה משמעותית של כמות הפסולת המוטמנת. הפעילות במרכז לחינוך סביבתי, תביא עמה אירועים חדשים הפונים לקהל נרחב יותר ועל כך יש אתגר חדש בכדי לחשוף את הפעילות הזו בכלי התקשורת השונים.

מדובר באתגרים הסברתיים, אשר יתווספו למכלול הפעילויות השוטפות של האיגוד. כלומר, בשנת העבודה הקרובה נמשיך למתג את פארק המחזור חירייה ולדווח על הפעילות המתבצעת בפארק ובמרכז לחינוך סביבתי. בכוונתנו להמשיך ולהפיץ את הבשורה אודות הפעילות המתקיימת באתר לצד כלי התקשורת הידועים - המודפסים והמקוונים, תוך מתן דגש נוסף בתחום הרשתות החברתיות. בנוסף, נתחיל בהיערכות לכנס ISWA הבינלאומי, נפעל להחייאת פורום הפסולת הארצי וחיזוק מיתוגו של המרכז לחינוך סביבתי תוך הרחבת עולמות התוכן והפעילות בו.

השנה, ייארח המרכז לחינוך סביבתי שני כנסים שירכזו תשומת לב תקשורתית: אחד עבור אנשי מקצוע בתחום הפסולת, ואחד עבור אנשי חינוך מובילים בתחום החינוך הסביבתי. בנוסף על כל אלה, נמשיך ליצור סרטוני הסברה על פארק המחזור אשר יופצו ברשת וישמשו את האיגוד ואת המרכז לחינוך סביבתי.

יעדי ההסברה, יחסי הציבור וקשרי הקהילה

היעד המרכזי בתחום ההסברה ועבודת יחסי הציבור הוא להמשיך ולספר את סיפורו של פארק המחזור חירייה והאיגוד - הפיכתו מאתר פסולת דחוי ומזהם לפארק מחזור מתקדם ואסטטי, הממוקם בלב גוש דן, ומטפל בפסולת של כרבע מאוכלוסיית ישראל.

בשנת 2015 נתמקד ביעדים הבאים:

- הפקת חומרים גרפיים מעודכנים בעלי שפה אחידה לכלל פארק המחזור.
- המשך פעילות יח"צ מול התקשורת הכתובה האלקטרונית.
- שדרוג אתר אינטרנט ודף הפייסבוק.
- פרסום כללי.
- פתיחת המדרך העילי והפעילות שתתבצע בו.
- פרסום פתיחת מפעל ה-RDF.
- ייזום רעיונות לאירועי יח"צ.
- הכנות לכנס ISWA הבינלאומי שיתקיים בפארק המחזור במרץ 2016.



**חירייה
בסוודר**
פעילויות חורף
במרכז לחינוך סביבתי
"תוצרת חירייה"



**משהו
טוב קודה
בחירייה**

פארק אריאל שרון
ופארק המיחזור חירייה
מציגים:

**פסגת
סוכות**

מפגש
מרתק בין
פסולת
לטבע

חזה"מ
12-14.10
2014

לחצו לפרטים

**לראשונה!
"תוצרת חירייה"**

בתערוכת "ריהוטים 2015"
נפגשים בגני התערוכה
10-17.10.2014

משהו טוב קורה בחירייה

תערוכת ריהוטים 2015

ציבילין אייל
הקטן והגדול סביבנו
03-7999999-70

תוצרת חירייה

חירייה
פארק המחזור
אזור ערים נזרע

הפקת חומרים גרפיים מעודכנים בעלי שפה אחידה לכלל פארק המחזור

במהלך העשור האחרון עבר איגוד ערים דן שינויים מבניים מהותיים. לצד הטיפול היומיומי בקליטת הפסולת מהרשויות, התווספו לאיגוד מתקנים טכנולוגיים לטיפול באשפה ומרכז לחינוך סביבתי. שינויים אלה הובילו תהליך של מיתוג אותו ביצע איגוד ערים דן לתברואה בשנת 2009, כשבעקבותיו שינה את שמו לפארק המחזור חירייה, ונקבעו לוגו וסלוגן חדשים. על כל אלו להיכרך ב"עטיפת מיתוג" אחידה. תהליך המיתוג ייקח בחשבון תהליכים אלו וכן, תהליכים מקבילים שהקיפו את פארק המחזור: הקמת פארק אריאל שרון והקמת תאגידיים וגופים נוספים העוסקים במחזור ופסולת. עם השלמת תהליך המיתוג בשנת 2015 נבליט את העשייה הייחודית של פארק המחזור כגוף העובד בשיתוף פעולה עם הרשויות המקומיות ועם המשרד להגנת הסביבה מחד, אך מאידך, בעל מאפיינים ייחודיים ועצמאיים המאפשרים חדשנות וחלוציות בתחום הטיפול בפסולת. בסיום תהליך המיתוג תיווצר שפה גרפית אחידה, בה המרכז לחינוך סביבתי הינו חלק מפארק המחזור. במהלך שנת 2015 יימשך תהליך בו יעוצבו כל חומרי ההסברה והתוכן של פארק המחזור, ובכלל זה המרכז לחינוך סביבתי, בהתאם לשפה זו.

מיתוג מוצלח יכול סיום הפעילויות הבאות:

- התאמה גרפית בין לוגו האיגוד ולוגו המרכז.
- עדכון סט מוצרים מכילי לוגו: מעטפות, ניירות מכתבים, מצגות וכו'.
- עריכה ועדכון בעיצוב אחיד של כלל עלוני ההסברה המופקים באיגוד.
- עדכון סלוגנים התואמים את רוח האיגוד ועשייתו (כדוגמת: "משהו טוב קורה בחירייה"....).
- שילוט אחיד ובולט בשטח פארק המחזור.

עבודה שוטפת עם כלי תקשורת (יח"צ)

באמצעות כלי התקשורת אנו נמשיך לחבר בין העשייה של האיגוד ופארק המחזור לבין הציבור הרחב ולא רק לקהל היעד המזוהה עם עולם הסביבה. חלק משמעותי במיתוג זה נעשה באמצעות פעולות הסברה והצגת פעילות האתר וחשיבותו באמצעי התקשורת השונים בארץ ובעולם. עלינו להמשיך ולשמור בתודעת הציבור את פעילותנו, וכן, להרחיב את "השמועה" לאלה שטרם נחשפו אליה. חשוב לזכור כי המרכז לחינוך סביבתי שבת מפעילות תקופה ארוכה במהלך השנה האחרונה בשל השיפוץ, וכעת עם חזרתו לפעילות, זו הזדמנות טובה להחזיר עטרה ליושנה.

לשם כך, מהבצעת עבודה שוטפת שנועדה לחשוף את הציבור לפעילות האיגוד היומיומית, את פארק המחזור ותחנת המעבר, קידום התוכנית החינוכית ועוד. לצד הפעילות השוטפת אנו נקדם פעילות לא שגרתית סביב אירועים ייחודיים ופעילויות ייחודיות.

האיגוד ימשיך בפעילות ההסברה בנושאי הפעילות השונים גם בשנת 2015:

- העלאת המודעות והמעורבות של הציבור בכל הנוגע לצורך בהפחתת כמויות האשפה והכרת האפשרויות לשימוש חוזר בחומרים.
- המשך חשיפת פעילות המרכז לחינוך סביבתי המחודש.
- יתרונו הגדול וחשיבותו של מפעל ה-RDF.
- המשך הפעלת תוכנית השמירה על המים והנחלים, "זורמים לשינוי" – הכנת תוכנית דוברות ויח"צ, חשיפתה בכלי התקשורת, הטמעתה באתר האינטרנט וקידומה בדף הפייסבוק.
- קידום דף הפייסבוק של חירייה ורמת השיח בו – הגדלת מספר החברים במטרה להגיע לחשיפה רחבה. אנו רואים בפייסבוק פלטפורמה שיווקית, אמצעי לקשר הדוק עם הציבור וכלי להעברת מסרים.
- היערכות לכנס ISWA הבינלאומי אשר ייערך בפארק המחזור בשנת 2016 – בחירת ספקים, עבודה על תכנים, בניית הכנס, הוצאת Save the Date, הזמנות וכו'.

זבל שהפך לאוצר

■ המרכז לחינוך סביבתי בפארק המחזור חירייה



מה מאפיין אותנו: המרכז הגדול בישראל בתחומו, אשר הוקם על שרידי מפעל הקומפוסט שפעל במקום בשנות ה-60. המרכז נפתח ביוזמת עו"ד דורון ספיר, יו"ר פארק המחזור חירייה, כדי לקדם פתרונות עדכניים לפסולת ולטובת העלאת המודעות להשלכותיה של תרבות הצריכה והנחלת האחריות הסביבתית לדור העתיד. המרכז מהווה דוגמא לשינוי התפיסתי שמשפיע על כלל אוכלוסיית ישראל. מיקום המרכז, יחד עם העיקרון העיצובי הדוגל בבניה מחומרים שנלקחו מזרמי אשפה באתר חירייה, מבטאים מודל ייחודי למרכז חינוכי ומעצמים את החוויה החושית במהלך הביקור בו. מפתחתו ועד היום, ביקרו במרכז למעלה מחצי מיליון מבקרים מהארץ ומרחבי העולם. במהלך השנה האחרונה נסגר המקום לפעילות, לצרכי שיפוץ ושדרוג. לאחרונה נפתח המרכז מחדש והציבור מוזמן לתאם ביקור וסיורים. הביקור במרכז הינו לימודי-חוויתי המורכב ממערכי הדרכה מותאמים לכל גיל, וכולל סיור באתר חירייה, ביקור בפסגת הר הפסולת ובמרכז לחינוך סביבתי, כולל סדנאות במהלך נלמדים עקרונות סביבתיים תוך התנסויות מעשיות. הצעה מיוחדת לחורף: במקום נערכות פעילויות מגוונות לילדים ולמבוגרים, לרבות כנסים מקצועיים מקומיים ובינלאומיים. ב-6 בדצמבר ובכל יום שישי ראשון בחודש יתקיים סיור מיוחד למבוגרים, המאפשר הצעה לסיפור הפסולת של ישראל בעבר, בהווה ובעתיד. את הסיור נקנה בשיחה על קפה ומאפה ב"קפה חירייה", בית הקפה החברתי-סביבתי שהוקם במרכז. אירוע "סינמה חירייה" הוא הקרנת סרטי איכות סביבה מיוחדים העוסקים בעולם הפסולת והמחזור.

כלכליסט

בחירייה יוקם המפעל הגדול ביותר במזה"ת למיחזור פסולת ביתית

ליאור בן דוד פורסם: 03.07.11, 18:09

לאחר עיכוב של שנה, אישר בית המשפט העליון את ההסכם שנחתם בין פארק המחזור חירייה ומפעל נשר שנועד להקמת מפעל מיון והפרדת פסולת וייצור RDF - תחליף לדלק מזהם. עלות הקמת המפעל: 200 מיליון שקלים



הרץ



מפעל המיחזור הגדול בישראל יוקם בחירייה

יעל דראל פורסם: 03.07.11, 15:37

בית המשפט העליון אישר הקמת מפעל ענק שעלותו מוערכת בכ-200 מיליון שקל. שאלת הקמת המפעל הגיעה לדיון משפטי בעקבות מחלוקת בנוגע לקיום מכרז. יו"ר פארק המיחזור: "המפעל החדש מהווה מהפכה בהתייחסות למיחזור בישראל"



הבעיה הגדולה היא שאנחנו לא יודעים איך התושבים יגיבו לזה, אומר ברדם על החוק החדש, "זה משהו שצריך להתהפך בהבנה שלהם, ואם הם לא ישתפו פעולה יהיה בלגון"

גבירותי ורבותי,

מהפכה

- החייאת פורום הפסולת הארצי – תכנון הפורום, השתתפות בכתיבת והפקת התכנים, מיתוג הכנס ופעילות יח"צ.
- היערכות לפתיחת המדרך העילי.
- היערכות לפתיחת מפעל ה-RDF.

סביבת העבודה התקשורתית

- פעילות איגוד ערים דן לתברואה חובקת קשת רחבה של תחומי סיקור וערוצי תקשורת רלוונטיים. העבודה נעשת במקביל מול כתבי העיתונות האלקטרונית והכתובה כאחד, לכל הפחות בחמישה תחומי סיקור עיקריים:
- סביבה.
 - כלכלה.
 - תשתיות ואנרגיה.
 - מוניציפאלי.
 - תרבות, אומנות, חברה, נופש ופנאי.

פעילות יחסי ציבור

- דיווח שוטף על פעילות האיגוד, הקמת פארק המחזור, הקמת מתקנים חדשים, מכרזים ועוד.
- שיווק פעילות המרכז לחינוך סביבתי, תוכניות הלימוד, סדנאות ייחודיות, אירועים ועוד.
- ליווי תקשורתי של פרויקט ה-RDF ופרויקטים נוספים, בהתאם להתפתחויות.
- קיום אירועי קונספט פתוחים לציבור הרחב במהלך חופשת החגים וחופשת הקיץ, בדומה לאלו שקיימנו בסוכות ("פסגת סוכות", "ריהוטים 2015") ואירועי "שישי פתוח".
- קיום אירועי קונספט משותפות עם רשויות האיגוד בתחומי הרשויות תוך עבודה משותפת עם המקומונים הרלבנטיים.
- ייזום ראיונות של אנשי המקצוע באיגוד סביב נושאים כלליים בתחום איכות הסביבה בישראל ובעולם כדי להמשיך ולמצב את האיגוד כגורם מקצועי ומוביל בתחום.
- מתן נחונים סטטיסטיים רבעוניים ושנתיים אודות כמויות הפסולת הנקלטות באתר לכלי התקשורת הכלכליים ברמה הארצית.
- ייזום כתבות אודות הרגלי הצריכה המשתנים של הציבור על פי הפסולת המתקבלת באתר ולפי כל אזור.
- קיום סדנאות לעובדי האיגוד לקביעת חזון ומטרות האיגוד לשנים הבאות.
- ליווי תקשורתי של הקמת מתקני מיון והפרדה של פסולת מעורבת ושל פסולת אריזות.
- הכנת תוכנית שיווק של מיצג המדרך העילי.
- הרמת כוסיית במעמד השר להגנת הסביבה, ראשי ערים וידידי חירייה בפסח ובראש השנה.
- עריכת כנסים מושכי תקשורת – פורום הפסולת, כנס מובילי דעה בתחומים שונים, TEDx חירייה ועוד.
- קידום שיתופי פעולה ותוכן שיווקי עם כלי התקשורת השונים.



פרוייקטים

חדש בפארק המחזור:

כניסה למערכת התכנון

איגוד ערים דן לתברואה
למידע נוסף על הפרוייקט, לחצו
152

מפעל המיחזור הגדול בישראל
למידע נוסף על הפרוייקט, לחצו
152

תחנת המעבר
למידע נוסף על הפרוייקט, לחצו
152

לכל הפרוייקטים

חירייה בסוודר

לחצו כאן לפרטים נוספים

שישי שתוח ותנוכה במרכז לחינוך סביבתי

לפרטים נוספים

רוצים לבקר בחירייה?

לפרטים נוספים

פעילות בחירייה

סרטוני חירייה
כוא ללמוד על פארק המחזור

סוכות 2014

בואו להיות חברים שלנו

לכל האזרחים

חירייה - המרכז לחינוך סביבתי

דברים טובים קורים בחירייה

חירייה - המרכז לחינוך סביבתי
Education

Timeline About ברוכים הבאים Reviews More

10,858 likes
168 visits

Write something on this Page...

שדרוג אתר אינטרנט ודף הפייסבוק

אתר האינטרנט ודף הפייסבוק משקפים את פעילות האיגוד, מספקים מידע מקצועי ונתונים אודות פארק המחזור, תחנת המעבר, שיקום ההר, המרכז לחינוך סביבתי והפעילויות המבוצעות בו, וכן, מעבירים את חזון האיגוד ומסרים נוספים לקהל הרחב. בנוסף, הם מאפשרים ליצור דו שיח דרך פורום חירייה, במסגרתו אנשי האיגוד מעניקים מענה למגוון שאלות הציבור (כולל שאלות מקצועיות).

אתר האינטרנט

האתר מופעל בשפות העברית והאנגלית. האתר באנגלית הוקם לטובת מתן מענה והסבר למבקרים ועיתונאים רבים מכל רחבי העולם המבקשים ללמוד אודות פארק המחזור טרם ביקור או טרם עריכת כתבה חדשותית בארצם. באתר מבקרים למעלה מ-5000 אנשים מדי חודש כשהוא משמש גם מקור מידע מקצועי לאנשי התפעול ברשויות המקומיות. האיגוד פועל כל העת על מנת לשפרו ולמצבו כאתר מוביל בתחום הגנת הסביבה והטיפול בפסולת. לשם כך, בשנת 2015 ייערכו מספר שינויים באתר שיבואו לידי ביטוי הן מבחינת עיצובו והן מבחינה תוכנו. האיגוד כבר החל בהחדרת שפה עיצובית חדשה בדמות תמונות וסרטונים ומידע נרחב יותר על הפעילות שנעשתה ושתיערך בהמשך. השנה ייצא מכרז חדש לספק שירותים אלו ותשודרג הנגישות לתכנים באתר. בין היתר מתוכננות הפעולות הבאות:

- עדכון תכנים.
- שיפור הגרפיקה.
- שיפור ועדכון האתר בשפה האנגלית.
- תוספת תכנים וקישורים על מנת להפוך את האתר למוביל בתחומי הסביבה והפסולת.
- הסבת המבנה התפעולי של האתר כך שיהיה נגיש וידידותי לשימוש עובדי האיגוד לצורך עריכת תכנים, עדכונים שוטפים, והעברת מסרים לקהל הגולשים בו.
- תוספת תכנים וקישורים על מנת להפוך את האתר למוביל בתחומי הסביבה והפסולת.

ניהול דף הפייסבוק של המרכז לחינוך סביבתי

הרשתות החברתיות ובראשן רשת הפייסבוק, משמשות כפלטפורמות שיווק ומיתוג משמעותיות במציאות בה כל אדם שני בישראל מחובר לרשת החברתית. פעילות האיגוד מתבטאת באופן יומיומי בשפה בהירה ונגישה דרך הפעילות של המרכז לחינוך סביבתי. גישה זו ממצבת את האיגוד כמוביל דעת קהל גם בחזית ההסברה והידע. האיגוד ימשיך ויתפעל את עמוד הפייסבוק המונה כיום קרוב ל-10,000 חברים (עליה של 50% מלפני שנה באותו התאריך!), כשמדי יום מצטרפים חברים חדשים. באמצעות אתר מעודכן ומשודרג כשלצדו דף פייסבוק פעיל ייווצר קשר ישיר לציבור. באמצעות דף הפייסבוק נמשיך להעביר מידע ומסרים קבועים אודות ההתפתחויות בפארק המחזור ובמרכז לחינוך סביבתי. האיגוד ידאג לשתף וליצור דו שיח בין החברים לבין אנשי המקצוע באיגוד ולהעניק מענה למגוון שאלות בקרב הציבור. מעבר לכך, ייווצר באמצעות הפייסבוק עניין סביב אירועי המרכז לחינוך סביבתי כגון: חגים, כנסים, ו"ימי שישי פתוחים".

פרסום כללי

- עדכון עלוני האיגוד והפקת עלונים חדשים בהתאם לצורך.
- הפקת ניוזלטר - עיתון חדשות חירייה שיופק ארבע פעמים בשנה.
- הפקת חוברת סיכום שנה, ותוכנית עבודה לשנת 2015 ו-2016.
- החלטה אסטרטגית תקציבית סביב פרסום מודעות באמצעי התקשורת השונים סביב אירועים בחגים ובימי חול.
- פרסום אירועים או כנסים גדולים המתקיימים באתר.





חירייה
פארק המחזור

איגוד ערים דן לתברואה