



איגוד ערים
דן לתברואה

תכנית עבודה
2017



חירייה פארק המחזור
איגוד ערים דן לתברואה



בפתח חוברת תכנית העבודה לשנת 2017

בעשור האחרון אנו פועלים ליישום חזוננו להפוך פסולת ממטרד למשאב, לצד פעילות חינוכית לצריכה נבונה. אנו פועלים למציאת פתרונות מתקדמים וכלכליים לטיפול ומחזור הפסולת של תושבי גוש דן תוך גיבוי ושיתוף פעולה מכל הרשויות שעובדות עם האיגוד. בשנה החולפת התחלנו בהרצתו של מפעל ה-RDF, מפעל מיון ומחזור המייצר מהאשפה דלק חלופי כמקור אנרגיה לייצור המלט במפעל נשר ברמלה. מדובר בפרויקט חלוצי, הגדול ביותר שנעשה עד היום בישראל בתחום הטיפול באשפה, ובאחד המתקנים הגדולים מסוגו בעולם.

מפעל ה-RDF שעלות הקמתו נאמדת בלמעלה מ-400 מיליון ש"ח, הוקם בשיתוף עם חברת נשר, יצרנית המלט הגדולה בישראל וחברת ורידיס (ויאוליה לשעבר), החברה הגדולה בארץ בתחום שרותי איכות הסביבה. המפעל יקלוט כ-1,500 טון אשפה ביחית ותעשייתית מדי יום – כמחצית מכמות האשפה של תושבי גוש דן והסביבה.

מפעל ה-RDF, לצד המפעלים הנוספים באתר: "חץ אקולוגיה", המפעל למחזור הגזם והמפעל לטיפול בפסולת בניין הינם רק חלק מהפתרון המלא לטיפול בפסולת, ובאיגוד התגבשה החלטה לקדם הקמת מתקן תרמי לטיפול בפסולת. מתקן מסוג זה יסייע משמעותית בצמצום כמויות הפסולת שכיום מועברת להטמנה וגורמת לנזקים סביבתיים. הפסולת תהפוך למקור אנרגיה חלופי וידידותי לסביבה שיחליף מקורות אנרגיה ממשאבים שאינם מתחדשים.

בשנת 2017, לצד הפעלה שוטפת של המתקנים הקיימים בפארק המחזור, שדרוג מתקנים שעדיין לא שודרגו (בניין וגזם) ושדרוג תשתיות ונוף, נמשיך בפעילויות המרכז לחינוך סביבתי, ופתיחת פארק המחזור לקהל הרחב בכלל ולתלמידים בפרט, במטרה להניע שינוי ולהגביר את המודעות לצריכה חכמה וייצור מופחת של פסולת.

מכאן שלוחה תודתי לכל אחד מהגורמים המסייעים בידינו לקדם את מטרות וערכי האיגוד – חברי מועצת האיגוד, עובדי האיגוד, הרשויות המקומיות, משרדי הממשלה, לשכת התכנון של עיריית תל אביב-יפו, מתכננים, קבלנים ועוד. בלעדיכם, כל זה לא היה ממשיך לקרות מדי יום, מדי שעה ובכל רגע נתון.

שלכם, עו"ד דורון ספיר

יו"ר איגוד ערים דן לתברואה – פארק המחזור חירייה
מ"מ וסגן ראש עיריית תל אביב-יפו

פארק מחזור חירייה - תכנית עבודה 2017 פעילויות ופרויקטים עיקריים שבוצעו ב-2016

מתקני טיפול באשפה

- מפעל ה-RDF - סיום בניית המפעל ותחילת הפעלה
- "חץ אקולוגיה" - שדרוג מערך המיון וחוות המיכלים - סיום הבנייה והרצת המתקן
- מתקן קבע למחזור פסולת בניין - בחירת זכיון להפעלת אתר הקבע לטיפול ומחזור בפסולת בניין, תכנון והגשה להיתר
- מתקן מחזור גזם - תפעול מתקן הטיפול בגזם באתר החלופי
- תכנון מתקן המחזור השלישי לאשפה - MRF - סיום התכנון והגשת היתר ומסמך סביבתי למתקן המחזור שלישי לפסולת ביתית ומסחרית MRF

נושאים שונים הקשורים בטיפול באשפה

- קידום הקמת מתקן חרמי לטיפול בשאריות מיון על פי תמ"א 16
- בחינת שיתופי פעולה עם עיריית ראשון לציון במתקן הטיפול באשפה, ועם המתקן העתידי בשפד"ן (PPP)

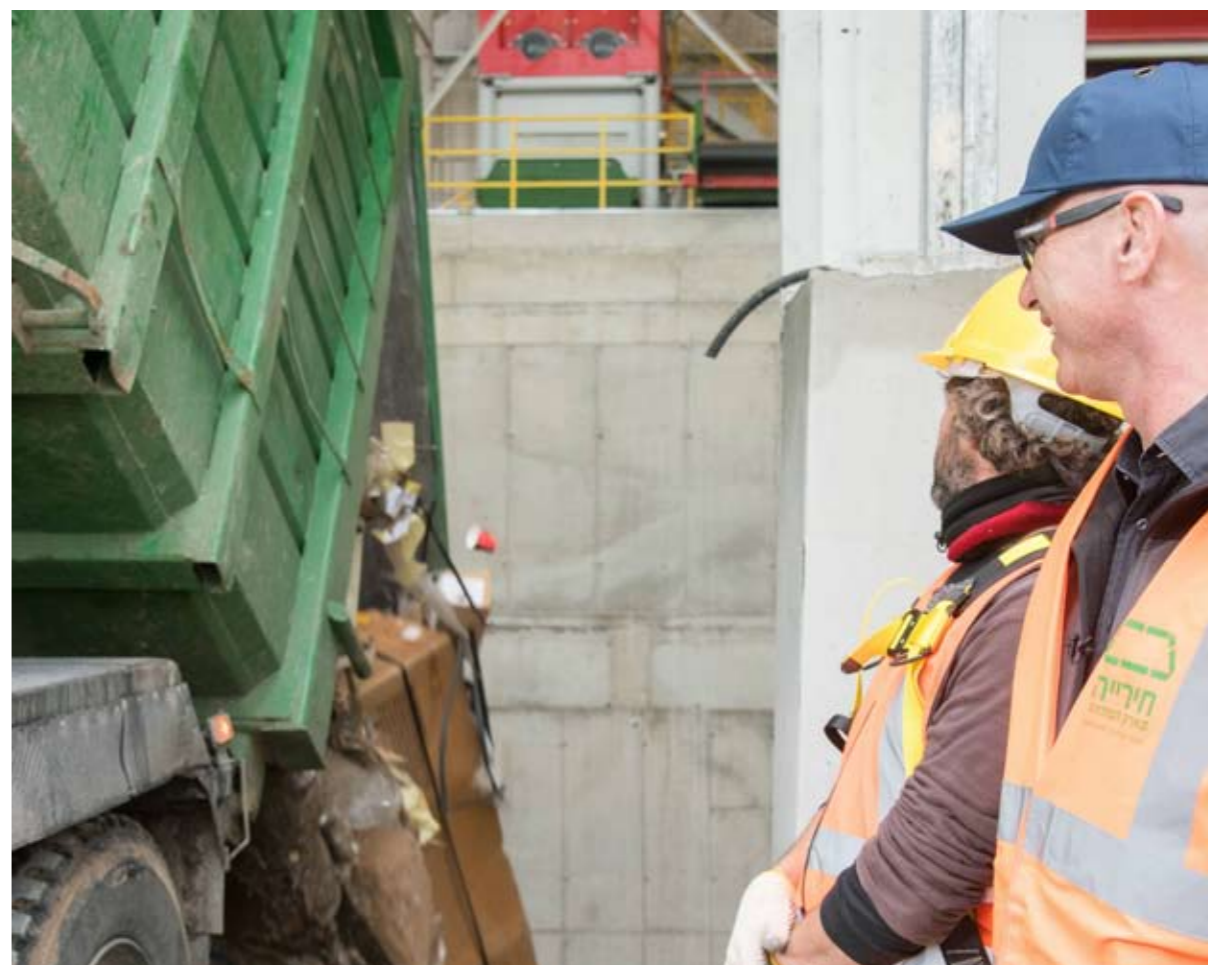
שדרוג תשתיות תומכות

•• בקרה וניחוב משאיות אשפה:

1. סיום תכנון ובחירת מפעיל למערך הבקרה והניחוב הכולל של האתר לרבות מערכת השקילות וניחוב המשאיות
 2. שדרוג אזור הכניסה לאתר - יציאה למכרזים ובחירת זוכה להוספת משקלים בכניסה לאתר, להקמת גשר טכני לתליית השילוט והמצלמות, ולשדרוג תשתיות התמך בכניסה מתחת למשקלים
 3. הקמת חדר תקשורת יביל לאחסון מערכות ושרתים
- יציאה למכרז ובחירת קבלן זוכה לביצוע גשר מעל נחל איילון על מנת לאפשר למשאיות לעבור לכיוון מתקן הקבע של האתר למחזור פסולת הבניין ולמתקן הקבע למחזור גזם
 - תכנון ותחילת ביצוע דרך עוקפת לעליה להר, לרבות שדרוג חניית המבקרים בשיתוף עם חב' פארק אריאל שרון
 - תכנון, מכרז וביצוע של השלמת תשתיות תפעוליות באתר
 - תכנון שיקום והסדרת השקיעה של רמפת תחנת המעבר
 - מתקן שטיפת משאיות - תכנון ראשוני של מתקן משודרג לשטיפת משאיות
 - המשך ביצוע שדרוג המתקן לטיפול בחשטיפים לרבות הוספת מערכת בקרה

מקרקעין

- קידום הסדרת הסכם חכירת שטח פארק המחזור מול עיריית תל אביב ורשות מקרקעי ישראל



המשאית הראשונה הפורקת במפעל ה-RDF 8.2.2016



דיווחים למשרד להגנת הסביבה

- טיפול בקולות קוראים
- טיפול בהגשת מסמכים לקול קורא לקבלת תמיכה לרשויות בעבור הגדלת שיעורי המחזור
- טיפול בהגשת מסמכים לקול קורא לקבלת מימון לטיפול בפסולת אורגנית מופרדת במקור והנחה לרשויות
- טיפול בהגשת מסמכים לקול קורא לקבלת מימון לטיפול בפסולת בניין
- PRTR - דיווח שנתי למשרד להגנת"ס של פליטות והעברות חומרים לסביבה בהתאם לנדרש בתקנות
- חוק האריזות - תמיכה בקליטה של פסולת יבשה מופרדת במקור ושיתוף פעולה עם ת.מ.י.ר ביישום חוק האריזות

פיתוח נוף

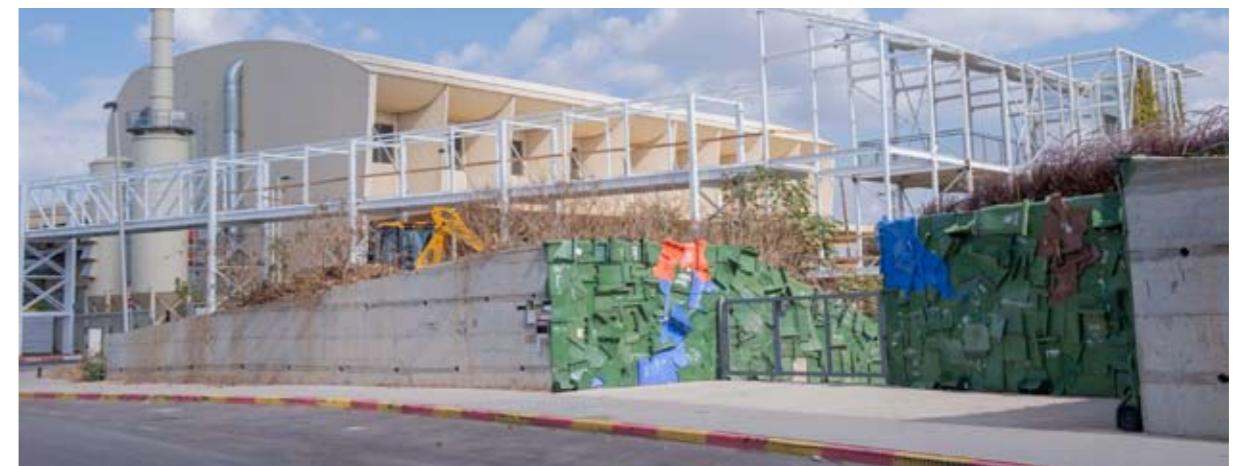
- סיום תכנון ואישור תכנית אב לפיתוח נוף לפי שלבים
- סיום תכנון, מכרז וביצוע עבודות פיתוח נוף לאיזור כביש הכניסה לאתר
- תכנון ראשוני לפיתוח נוף והסדרת תנועה של אזור בריכת האגירה, מרכז האנרגיה והחנייה (מתחם 2 שסמוך למרכז חינוך סביבתי)
- סיום תכנון, ואישור וביצוע פיילוט לגידור בטון במתחמים השונים בפארק המחזור וביצוע גידור סביב מפעל ה-RDF

אירועים וכנסים מקצועיים

- אירוח קבוצת עבודה של ISWA ליומיים של סדנא מקצועית בנושאים שונים של טיפול באשפה
- אירוע הוקרה לנהגים המובילים אשפה לאתר
- ייצוג מדינת ישראל והאיגוד בכנסים של ארגון ניהול הפסולת הבינלאומי (ISWA)
- אירוח כנס תעשיות המחזור ה-2 בשיתוף עם התאחדות התעשיינים
- קיום 2 מפגשי פרום פסולת: ארצי ובינלאומי

תשתיות כללי

- תכניות אב לתשתיות - הכנת תכנית אב לתשתיות: כיבוי אש, מים, ביוב, תשטיפים, ניקוז, תקשורת וחשמל ובניית תוכניות עבודה להשלמת תשתיות נדרשות בהתאם
- התנעת תכנון הרחבת משרדי האיגוד במיקומם הנוכחי
- אימות תשתיות - בקרת תוכניות אימות (AS MADE) של האתר, מדידה והטמעה של כל התשתיות המבוצעות והקיימות באתר
- כניסה עתידית - בקרה ומעקב על תכנון של נתיבי ישראל לתוכנית תנועה לאומית 19 (תח"ל 19) הכוללת ביטול הכניסה הקיימת לאתר, כניסה עתידית באמצעות גשר מעל כביש 4
- סיום בניית טיילת מבקרים (מדרך העילי) שתאפשר הליכה בטיחותית של מבקרים מהמרכז לחינוך סביבתי לתוך מפעל ה-RDF לרבות חדר המבקרים במפעל
- שילוט - בחירת יועצי שילוט והכנת פרוגרמה לשילוט והנגשת האתר לרבות: שילוט למתקנים, שילוט מנחה לנהגים ולמבקרים ושילוט בטיחות



מרכז לחינוך סביבתי

תוכן

- הכנת תשתית של תוכן ופעילות שיווקית לקבוצות מקצועיות/עסקיות
- המשך תכניות שנתיים עם רשויות האיגוד
- תכנון מסלול מבקרים
- קורס גננות ארצי בשיתוף משרד החינוך והמשרד להגנת הסביבה
- הכנת תכנים ומערכי הדרכה לסיורים ואירועים מפסולת מותאמים ל"חבילת המסרים החדשה" של האיגוד עם פתיחת מפעל ה-RDF
- הפעלת התכנית לשמירה על המים והנחלים בשיתוף פארק אריאל שרון - שנה שלישית
- ארכיאולוגיה של פסולת - הובלת חפירה ארכיאולוגית ניסיונית באתר הפסולת של גוש דן מתחילת המאה ה-20 במקווה ישראל

אירועים

- אירועים לקהל הרחב במהלך פסח, סוכות, וחופש גדול
- אירועי "חירייה בעיר" בחולון
- שדרוג קונספט ימי שישי כאירועי תרבות למבוגרים

שת"פ עם האקדמיה

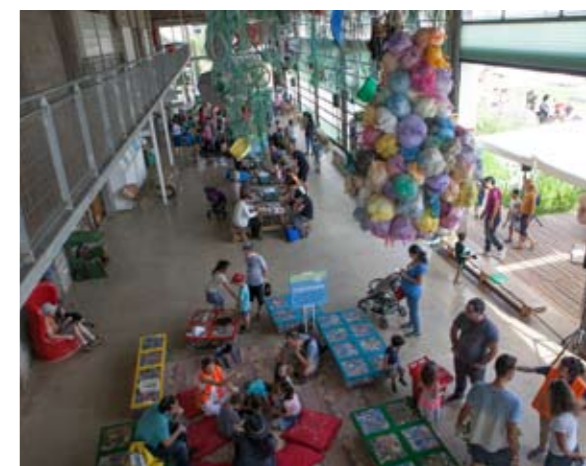
- קידום הקמת שלוחה אוניברסיטאית בחירייה בשיתוף עם אוניברסיטת תל אביב

מיתוג

- סיום הטמעת המיתוג החדש של פארק המחזור חירייה
- בחירת זכיון והתחלת ביצוע שדרוג אתר האינטרנט

יחסי ציבור

- תכניות עירוניות לששת הרשויות החברות באיגוד
- קמפיין שנתי ברדיו 99 fm



פעילויות ופרויקטים עיקריים המתוכננים ל-2017

מתקני טיפול באשפה

- מפעל ה-RDF - הפעלת מלאה ושוטפת של המפעל
- "חץ אקולוגיה" - הפעלה שוטפת ומלאה לקליטת 350 טון/יום פסולת אורגנית מופרדת במקור ופסולת ביתית
- מתקן קבע למחזור פסולת בניין - קבלת היתר, הקמת והפעלת מתקן מחזור פסולת בניין חדש במקום הקבע בחלק הצפוני של האתר
- גזם - העתקת מתחם הגזם לאתר הקבע בחלק הצפוני של פארק המחזור
- מפעל מחזור האשפה השלישי MRF - קבלת היתר, קבלת החלטה על יציאה למכרז להקמה והפעלת המתקן
- תחנת מעבר - יציאה למכרז לשינוע האשפה ותפעול תחנת המעבר

נושאים שונים הקשורים בטיפול באשפה

- קידום הקמת מתקן תרמי לטיפול בשאריות מיון על פי תמ"א 16
- בחינת שיתופי פעולה עם עיריית ראשון לציון במתקן הטיפול באשפה, ועם המתקן העתידי בשפד"ן (PPP)
- תכנון ועריכת סקרי פסולת: תכולת אריזות ב-RDF, הרכב פסולת מעורבת, דרגת נקיון הגזם
- עדכון התכנית האסטרטגית של האיגוד

שדרוג תשתיות תומכות

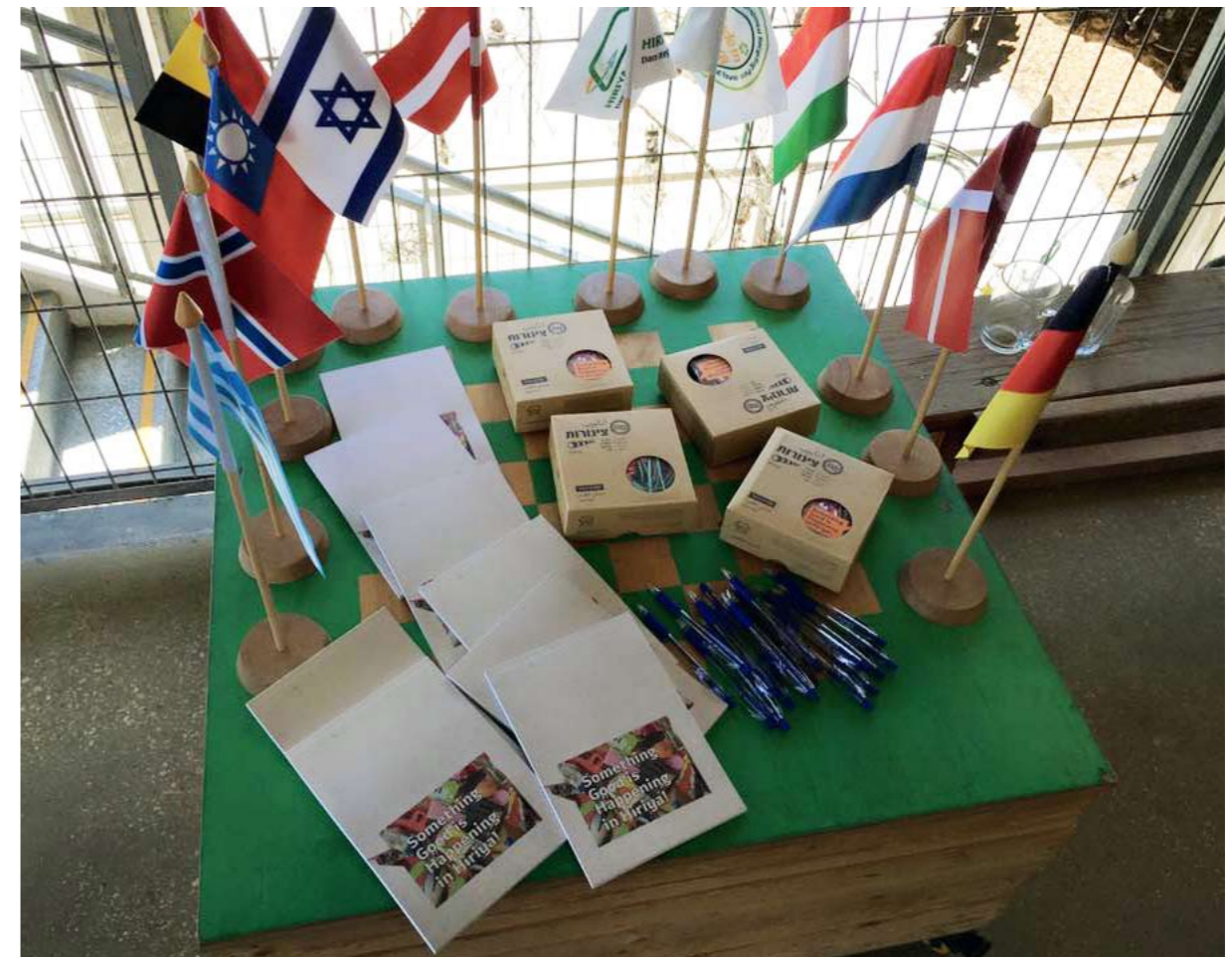
- בקרה ותשתיות - ביצוע שדרוג מערך בקרת התנועה, התקנת 2 משקלים חדשים וביצוע שדרוג תשתיות באזור הכניסה לאתר (המשקל), בניית גשר טכני בכניסה והתקנת תשתיות השילוט והבקרה על גבי התקנת תשתיות התקשורת הקיימות והחדשות של האתר במבנה היביל
- גשר מעל איילון - הקמת גשר מעל נחל איילון לכיוון מתחם הקבע של פסולת הבניין והגזם
- דרך עלייה להר - ביצוע דרך עוקפת לעליה להר בשיתוף חברת פארק אריאל שרון, לרבות שדרוג חניית המבקרים
- שיקום והסדרה של שקיעת רמפת תחנת המעבר
- מתקן שטיפת משאיות - השלמת תכנון והתחלת ביצוע של מתקן משודרג לשטיפת משאיות
- מתקן לטיפול בתשטיפים - הפעלת המתקן לטיפול בתשטיפים, לרבות הסדרה מול השפד"ן ומול הרגולטור

מקרקעין

- הסדרת הסכם חכירת שטח פארק המחזור מול רשות מקרקעי ישראל, טיפול בהסדרת השימוש במקרקעין בחלק הצפוני של האתר



מצלמות האבטחה והתפעול של האתר



מתוך אירוח סדנא מקצועית של קבוצת העבודה של ISWA 14-16.4.2016

דיווחים למשרד להגנת הסביבה

- טיפול בקולות קוראים - טיפול בבקשת התמיכה הראשונה במסגרת הקול קורא לקבלת תמיכה לרשויות בעבור הגדלת שיעורי המחזור
- PRTR - דיווח שנתי של פליטות והעברות חומרים לסביבה בהתאם לנדרש בתקנות
- ביצוע סקר ריחות מקיף באתר בהתאמה לדרישות הרגולטור

חוק האריזות

- תמיכה בקליטה של פסולת יבשה מופרדת במקור ושיתוף פעולה עם ת.מ.י.ר ביישום חוק האריזות
- הסדרה מול ת.מ.י.ר והמשרד להגנת הסביבה של הכרה ושיפוי בעבור אריזות שחולצו לטובת השבה לאנרגיה

פיתוח נוף

- עבודה לפי השלבים של תכנית האב:
 1. פיתוח נוף המרכז לחינוך סביבתי
 2. פיתוח והסדרה של מתחם 2
 3. פיתוח אזור הכיכר
 4. גידור המתחמים בהתאם להתפתחות פארק המחזור, גידור המרכז לחינוך סביבתי

אירועים וכנסים מקצועיים

- ייצוג מדינת ישראל והאיגוד בכנסים של ארגון ניהול הפסולת הבינלאומי, ISWA
- כנס בינלאומי לפתיחת מפעל ה-RDF
- קיום 2 מפגשי פורום פסולת

תשתיות כללי

- תכניות אב לתשתיות - הכנת תכנית אב לכיבוי אש, למים ביוב ותשטיפים, לניקוז ולתקשורת וחשמל ובניית תוכניות עבודה להשלמת תשתיות נדרשות בהתאם
- הרחבת מבנה המשרדים הקיים של האיגוד
- אימות תשתיות - המשך הבקרה השוטפת על תוכניות האימות (AS MADE) הטמעת תוכניות חדשות בסיום בניית פרויקטים
- כניסה עמידית - מעקב על תח"ל 19
- מדרך עילי וחויית מבקר - תכנון וביצוע מסלול ומרכז המבקרים ב-RDF
- שילוט - השלמת תכנון ושילוט האתר בהתאם לתכנית הכוללת



מרכז לחינוך סביבתי

תוכן

- בניית מערכי הדרכה חדשים, תוך הטמעת השינויים באתר (התייחסות למפעל ה-RDF ול"חץ אקולוגיה")
- מסלול מבקרים RDF - המשך תכנון וביצוע של מסלול המבקרים ב-RDF כחויית מבקר משלימה למרכז
- פורום חינוך סביבתי ברשויות האיגוד - קיום מפגשים קבועים עם מובילי חינוך סביבתי ברשויות האיגוד לשם בניית חזון ותכניות משותפות
- סיום וסיכום פרויקט תיעוד חירייה
- ארכיאולוגיה של פסולת - תערוכה, פעילות חינוכית ובחינת הרחבת הפרויקט
- תכניות רשותיות - במסגרת תקציב ייעודי בשש רשויות האיגוד

אירועים

- אירועים לקהל הרחב במהלך פסח, סוכות והחופש הגדול
- ציון עשור למרכז יחד עם פתיחת מפעל ה-RDF
- 2 אירועי חירייה בעיר ברשויות האיגוד
- שדרוג קונספט ימי שישי כאירועי תרבות למבוגרים
- הדרכות ואירועים לקהל הרחב במרכז לחינוך סביבתי
- סיורים עם קבוצות מיקוד לבחינת אלטרנטיבות לחויית מבקר

שדרוג אתר האינטרנט של האיגוד

- השקת אתר חדש לאיגוד בתחילת השנה

שת"פ עם האקדמיה

- קידום הקמת שלוחה אוניברסיטאית בחירייה בשיתוף עם אוניברסיטת תל אביב



פיתוח פארק המחזור כללי

איגוד ערים דן לתברואה מקדם משנת 2001 את הקמתו ופיתוחו של פארק המחזור חירייה, שהינו פרויקט הטיפול באשפה הגדול במדינת ישראל. במסגרת זאת קודמה ואושרה תכנית המתאר תג"פ 594 והוכנה תכנית אסטרטגית שעיקרה הקמת שלושה מפעלי מחזור גדולים – מפעל ה-RDF ומפעל "חץ אקולוגיה" הקיימים ומפעל ה-MRF שמצוי בשלבי תכנון מתקדמים. בנוסף לאלו, ימשיכו לפעול המתקן למחזור גזם, המפעל למחזור פסולת בניין באתר קבע והמרכז לחינוך סביבתי.

בשנת 2009 חתם האיגוד עם חברת נשר על הסכם עקרונות להקמת מפעל RDF אשר יקלוט כמחצית מהפסולת של גוש דן המגיעה לאתר – 1500 טון/יום, וייצר מתוכם 500 טון/יום RDF, דלק חלופי מוצק שימש כמקור אנרגיה בתהליך ייצור המלט.

מדובר באחד המפעלים הגדולים בעולם למיון פסולת ולייצור ה-RDF, אשר ייתן מענה למדיניות הסביבתית המתגבשת בשנים האחרונות ויקלוט זרמים שונים של פסולות כגון פסולת יבשה מופרדת במקור, ביתית ותעשייתית-מסחרית.

ההחלטה להקמת המפעל השתלבה בתג"פ 594 שהייתה אז בשלבי תכנון מוקדמים. התוכנית אשר התחילה את דרכה בשנת 2001 כתכנית זמנית, עברה תהפוכות רבות לאורך השנים ואושרה לקראת סוף שנת 2011. על מנת לאפשר פעילות תקינה של מפעל זה ומתקנים מתקדמים עתידיים, תוכננו והוקמו באתר כבישים ותשתיות חדשים, חדר אנרגיה ומאגר מים. במהלך שנת 2012 קיבל הטיפול במפעל תאוצה רבה, כשההסכם המפורט עם חברת נשר להקמת המפעל נחתם סופית, התקבל היתר הבניה למפעל, וכן התקבל אישור משרד הפנים להקמתו, כולל אישור ההסכם עם נשר. הקמת המפעל החלה בשלב החפירה והדיפון ביוני 2013, ובניית מבנה המפעל עצמו החלה באוגוסט 2014 והסתיימה סופית בתחילת 2016.

בנוסף, ב-2015 החל שדרוג משמעותי של מערך המיון והן של מערך הטיפול הביולוגי של חברת "חץ אקולוגיה", על מנת לספק מענה של טיפול ל-200 טון/יום נוספים (סה"כ 400 טון/יום) של פסולת אורגנית המופרדת במקור מהרשויות המקומיות ופסולת ביתית נוספת. פרויקט זה, לצד ה-RDF ירחיב משמעותית את כמות הפסולת המטופלת, ממוינת וממוחזרת/מושבת באתר.

עם הפעלת מפעל ה-RDF ומפעל חץ אקולוגיה המשודרג, תנועת המשאיות באתר וניתובן נהיו מורכבים ודינאמיים יותר. האיגוד נערך בהתאם ויקים במהלך 2017 מערך ניתוב ובקרה חדש. השנים הקרובות צפויות להיות מאתגרות ועמוסות בפעילות לאיגוד, שמוביל מהפכה בתחום הטיפול בפסולת בהיקפים גדולים גם בקנה מידה בינלאומי.

במהלך 2016 קודמה הסדרת חכירת שטח פארק המחזור (השטח של תג"פ 594) עם רשות מקרקעי ישראל ועיריית תל אביב.

לאחר שבספטמבר 2013, הונחה אבן פינה למפעל ה-RDF בכנס בינלאומי, החל האיגוד במהלך 2014 לקדם תכנון מתקן מיון והפרדה נוסף, שיטפל בשאר הפסולת שמגיעה לאתר ואינה מנותבת למפעל ה-RDF או לחץ אקולוגיה.

המתקן למחזור גזם פועל כעת בשטח שהתפנה בין נחל שפירים המוסט להר, כשהאיגוד נערך להעברתו למתחם הקבע בצפון פארק המחזור. המתקן לטיפול בפסולת בניין אשר פעל בשטח בין מתחם הגזם להר, יוקם ויופעל ב-2017 ע"י מפעיל חדש במתחם הקבע בחלק הצפוני של תג"פ 594.

במקביל, ימשיך האיגוד לטפל מדי יום בפסולת הביתית והמעורבת, תוך מתן מענה לזרמים המופרדים במקור (פסולת אורגנית, יבשה, מסחרית-תעשייתית).



פיתוח פארק המחזור

להלן פרוט הפעולות שנעשו בשנה האחרונה ומתוכננות לשנה הבאה:

מפעל ה-RDF

בפברואר 2016 נפרקה במפעל ה-RDF משאית הפסולת הראשונה. בחודשים שלאחר מכן החלה ההרצה של המפעל וקווי המיון, במהלכה נעשו מהלכים רבים לשיפור התהליך והתוצר הסופי. תוצרי המפעל הם: RDF – החומר ההומוגני הגרוס (25-15 מ"מ) שימש כדלק לתהליך ייצור המלט במפעל נשר, חומר אורגני (לקומפוסטציה או עיכול אנאירובי), חומרים למחזור – פלסטיק לסוגיו, מתכות ברזליות ואל ברזליות, נייר וקרטון ושאריות מיון להטמנה.

תשתיות ושירותים אשר מסופקים למפעל מפארק המחזור:

- חשמל – מתח גבוה מחדר האנרגיה אשר נבנה במהלך 2013 והוחאם ב-2015 ל-8 מגהוואט אמפר
- מים (כולל כבוי אש) – מסופקים למפעל מבריכת האגירה שבנייתה הסתיימה ב-2014 וחיבורה הסופי בוצע ב-2015. דרישות כבוי אש של המפעל הכתיבו את נפח אגירה
- ביוב – האיגוד מספק קו מאסף לביוב הסניטרי המתחבר לשפד"ן וקו מאסף לתשטיפים אשר מטופלים במתקן לטיהור תשטיפים. שטיפת משאיות מתבצעת במשטח השטיפה הקיים באתר
- ניתוב המשאיות יבוצע בתיאום עם אנשי התפעול של המפעל, וכחלק ממערך הבקרה החדש (ר' פרק נפרד). שקילתן תמשיך להתבצע במשקל המרכזי של האיגוד

תכנון וביצוע מערך בקרה וניתוב משאיות אשפה למתקני המחזור באתר

עם הקמת מתקן ה-RDF, האיגוד נדרש לנתב אל המפעל 1,500 טון פסולת ביום, כך שייטיבו עם המפעל ותוצריו. לכן, מלבד הפסולת היבשה המופרדת במקור, הבייתת והתעשייתית, פועל האיגוד, בשיתוף עם חב' ויאוליה, על מנת לזהות מראש את המשאיות, והמקורות של תכולתן, אשר יש לנתבן למפעל ה-RDF. איתור המשאיות האלה נלמד תוך כדי הרצת המפעל וימשיך במהלך תפעולו השוטף וגדילת הכמויות. כיום, השליטה הניהולית על מערך התפעול מתבצעת באמצעות מערך השקילה שנבנה במיוחד לאיגוד ומשודרג מעת לעת לפי צרכי האיגוד. ב-2015-2016 בוצע שדרוג חלקי במערך השקילה המאפשר למפעל ה-RDF לנתב אליו את משאיות האשפה בהתאם לצרכיו. ב-2016 יצא האיגוד במרכז כולל לשדרוג מערכת בקרת השקילות וניתוב המשאיות שיבטיח שכל משאית פורקת את האשפה במקום אליו נותבה למקום הנכון בהתאם לסוג הפסולת שבה, ובמקביל, שליטה דומה על כניסתן ויציאתן של משאיות השינוע. מערך זה כולל הוספת מצלמות, LPR, מחסומים, רמזורים ואמצעים נוספים שישפרו את זרימת תנועת המשאיות באתר, את השליטה עליהם ואת אספקת כמות וסוג הפסולת הרצויה למפעלים השונים. במקביל, האיגוד יצא במרכז להוספת משקלים (ר' הרחבה בהמשך), כך שכל הרכבים שעוברים בשני נתיבי הכניסה ובשני נתיבי היציאה, יישקלו.

"חץ אקולוגיה" – שדרוג ותפעול מתקן המחזור

במרץ 2015, החלה החברה בתהליך שדרוג מערך המיון ומערך הטיפול הביולוגי של המפעל (חוות המיכלים). מימון השדרוג בחלקו היה מתוך תמיכת המשרד להגנת הסביבה במסגרת "קול קורא" שפורסם בשנת 2013. השדרוג, כלל הוספת מיכלים לחסיסה האנאירובית, שדרוג מכאני וטכנולוגי משמעותי של מערך המיון הקיים, לרבות הוספת קו מיון נוסף ומערכות בקרה נוספות, עם אפשרות לפתיחת משמרת שנייה, כך שימוינו עד 400 טון/יום של אשפה מעורבת ואשפה אורגנית מופרדת במקור.



ארובות לטיפול באוויר, RDF



תוצר מפעל ה-RDF – חומר הומוגני גרוס



קווי המיון במפעל ה-RDF

טיפול ומחזור גזם

חברת ה.ט. אשיב זכתה ב-2014 במכרז לטיפול בגזם והחלה לטפל בגזם המגיע מהרשויות במתחם החלופי שהוכשר בשטח הפארק מצפון לנחל שפירים. ב-2016 טיפל המתקן בכ-300 טון/יום פסולת גזם. הגזם עובר מיון ראשוני מכני ממנו מחלצים קרטון, פלסטיק ומתכות למחזור, וגזעים שלמים. הגזם עצמו עובר קיצוץ וניפוי ונשלח למפעלים לייצור לקומפוסט, לחיפוי קרקע בחקלאות ולדלקיות בגלעם ובגן שמואל לייצור אנרגיה. חומרים שאינם ברי מחזור נשלחים להטמנה. המתקן מציג אחוזי מחזור גבוהים מתוך הפסולת המגיעה אליו.

ב-2017 מתכנן האיגוד להעביר את מתחם הטיפול בגזם למתחם הקבע בשטח הצפוני של תג"פ 594.

בחירת מפעיל חדש והקמת מתקן קבע לטיפול בפסולת בניין

בשנת 2015 יצא האיגוד במכרז לבחירת מפעיל חדש למתקן לטיפול ומחזור בפסולת בניין במתקן הקבע, המתוכנן, על פי תג"פ 594 ותכנית האב של האיגוד, לחלק הצפוני של התג"פ. הזוכה במכרז, שנבחר ב-2016, יפעיל את המתקן בשיטת BOT, כשהאיגוד מספק לו תשתיות ראש שטח וגישה עד לכניסה למתחם. בשל עיכובים בהסטת נחל איילון לתוואי הסופי המתוכנן, האיגוד מתכנן גשר מעל נחל איילון (ר' הרחבה בהמשך) דרכו יגיעו משאיות פסולת הבניין והגזם מתוך האתר למתקן הטיפול. המתקן יהיה המתקן המרכזי לטיפול בפסולת הבניין המיוצרת בגוש דן והסביבה, ועתיד לטפל בכ-2000-1500 טון/יום. ב-2016 בוצע התכנון של המתקן וההגשה להיתר. במהלך 2017 עם קבלת ההיתר תחל ההקמה של המתקן, שעתיד להתחיל לפעול לקראת סופה. בנוסף, האיגוד הגיש במהלך 2014 בקשת תמיכה בהקמת מתקן קבע לטיפול בפסולת בניין במסגרת קול קורא של המשרד להגנת הסביבה. האיגוד ממתין להודעת התמיכה מהמשרד לאחר שב-2016 בוצעו השלמות אחרונות להגשה.

מפעל ה-MRF

על פי התכנית האסטרטגית של האיגוד, כל האשפה שמגיעה לאתר תטופל, תופרד ותמוין. לכן, החל מסוף 2013, החל האיגוד בתהליך תכנון למתקן עתידי שיטפל בכל האשפה המעורבת שלא תשלח לטיפול במתקן "חץ אקולוגיה" ובמפעל ה-RDF. צוות תכנון שהקים האיגוד, מקדם את הפרויקט וב-2016 הוגשה הבקשה להיתר לוועדה המחוזית ומסמך סביבתי למשרד להגנת הסביבה.

המפעל המתוכנן, שהינו למעשה תחנת מעבר ממינת (Material Recovery Facility) מיועד ל-50% מחזור לפחות. המתקן המתוכנן מיועד לאזור 1 בתג"פ 594 (הדרומי) - כולל גם את השטח בו נמצאים כיום תחנת המעבר ומתקן "חץ אקולוגיה". ב-2017 מתכנן האיגוד לצאת למכרז ולבחור קבלן שיקים ויפעיל את המתקן בשיטת BOT.

הסדרת חכירת שטח פארק המחזור מול רשות מקרקעי ישראל

החל משנות ה-50 עיריית ת"א חוכרת את שטח פארק המחזור מרמ"י, שמועבר לשימוש האיגוד. לאחר אישור תג"פ 594, החלו המגעים להסכם הסדרת החכירה ל-49 השנים הבאות, כך שהאיגוד יוכל ליישם את כל התכניות קצרות וארוכות הטווח המופיעות בתג"פ 594. ב-2016 קודם ההסכם בין עיריית ת"א, בתיאום עם האיגוד, לרמ"י. ב-2017 צפוי הסכם החכירה להחתם.

ליווי תהליך אישור תמ"א 16 וקידום החלטה להקמת מתקן תרמי לטיפול בשאריות מיון

האיגוד רואה בהקמת מתקן תרמי לטיפול בפסולת מעורבת, כפי שקיים במקומות רבים בעולם, חלופה מובילה וחשובה מקצועית, אנרגטית, סביבתית וכלכלית, בעלת חשיבות גבוהה ביותר ברמה הארצית.



מתחם הטיפול בגזם



מתחם הטיפול בגזם



קווי המיון במפעל "חץ אקולוגיה"

בשנה הקרובה ימשיך לפעול האיגוד לקדם החלטה שכזו, אם באמצעות כנסים בנושא ואם באמצעות פגישות עם אנשי תעשייה ומומחים, וכן עם מקבלי ההחלטות (משרדי הממשלה השונים). בשל כך, פעל ופועל האיגוד להטמעת האפשרות הנ"ל במסגרת התיקונים בתכנית המתאר הארצית לטיפול בפסולת, תמ"א 16.

קבלת תמיכה מהמשרד להגנ"ס עבור קליטת וטיפול בפסולת מופרדת במקור ועבור הגדלת שיעורי המחזור וההשבה במסגרת קולות קוראים

נכון לסוף שנת 2016, האיגוד קולט פסולת אורגנית מופרדת במקור מ-7 רשויות שונות (10 בסוף 2015). ב-2017 האיגוד ימשיך לספק מענה באמצעות מתקן "חץ אקולוגיה" שיהווה פתרון קצה למיון והפרדה של הפסולת האורגנית המופרדת במקור, ביתית, MSW ותעשייתית-מסחרית, בכל שעות היממה ובכל ימות השבוע. התמיכה לה זכה האיגוד במסגרת קול קורא של המשרד להגנת הסביבה במתן הנחה עבור קליטת פסולת אורגנית מופרדת במקור, אשר הועברה לרשויות מדי רבעון במהלך 2015-2016, הסתיימה. ב-2016 יצא המשרד להגנת הסביבה בקול קורא לתמיכה עבור הגדלת שיעורי המחזור ביחס ל-2015. האיגוד מרכז את הנתונים ומסייע לרשויות המביאות אשפה לאתר בנושא, בשאיפה למקסם את התמיכה עבור הרשויות בעקבות הפעלת המתקנים החדשים באתר.

השלמות בינוי

במהלך פרויקט התשתיות שבוצע ב-2015, לא טופל אזור המשקל, ובנוסף נדרש האיגוד לבצע שיפור נוסף בתשתיות שייטיבו עם תפעול האתר. האיגוד יצא ב-2016 למכרז לשדרוג תשתיות המשקל וסביבתו. הביצוע צפוי להסתיים בתחילת 2017.

העבודות הנוספות כוללות:

- הוספת שטח תפעולי בסמוך למוסך של תחנת המעבר
- סלילת כביש יציאה למשאיות הגזם, כך שיצאו דרך המשקל
- בניית גשר טכני עליו יוקמו תשתיות התקשורת והבקרה בכניסה לאתר
- הוספת שני משקלים
- שדרוג תשתיות הכניסה באזור המשקלים, לרבות בניית תשתיות תמך למשקלים החדשים
- בניית מבנה תקשורת יביל אליו יועתקו ב-2017 תשתיות החשמל והתקשורת

מיפוי ואימות תשתיות קיימות ומתוכננות

האיגוד מבצע בכל עת מיפוי ואימות של כל התשתיות הקיימות והחדשות (חשמל, תקשורת, מים, ביוב, ניקוז, גז ועוד). תוכניות אלה ישמשו בסיס לכל תכנון בעתיד ולתוכניות האב לכל סוג תשתית (ר' פרק נפרד).

כחלק מהתהליך, ב-2017 יחל האיגוד לבחון הכנסת מערכות חכמות לבקרת תשתיות בזמן אמת וביניהם גם מערכות מבוססות GIS לשליטה ובקרה טובות יותר בתשתיות הקיימות באתר.

תכניות אב לתשתיות

כחלק מהסדרת נושא התשתיות באתר והתאמתן לצרכי האתרים השונים של פארק המחזור החל האיגוד להכין תכניות אב לכל סוגי התשתיות באתר: כיבוי אש, מים, ביוב ותשטיפים, ניקוז, תקשורת וחשמל. מתוך תכניות האב ייגזרו תכניות עבודה רב שנחיות להשלמת כל סוג תשתית בהתאם לנדרש.



עבודות השלמת תשתיות - כביש יציאה ממתחם הגזם



פיתוח נופי לאורך כביש הכניסה

מדריך עילי וחויית המבקר ב-RDF

תהליך בניית המדריך העילי החל במקביל לשלבים האחרונים של הקמת מפעל ה-RDF ושדרוג התשתיות. המדריך יאפשר נגישות מבקרים אשר יצאו מן המרכז לחינוך סביבתי אל מדריך פנימי וחדר מבקרים בתוך המפעל בו יוכלו לקבל הסברים על תהליך ייצור ה-RDF. המדריך יתחבר בשלב עתידי גם אל טיילת אשר תקום בפארק אריאל שרון מעל קיר השיגומים ולאורך ההר. גשרים יאפשרו כניסה למפעל ולחדר המבקרים שיוקם בו כולל מרפסת פנוראמית הצופה אל ההר. הרחבה לגבי התוכן החינוכי ב"חויית המבקרים" והמסרים להם יהיו המבקרים חשופים בפרק של המרכז לחינוך סביבתי. במהלך 2017 האיגוד מתכנן לצאת במרכז לביצוע של "חויית המבקר" במדריך הפנימי.

טיפול בשפכים ושדרוג המתקן לטיהור תשטיפים

במהלך 2014 אופיינה ונבנתה מערכת משודרגת לטיפול בתשטיפים. המתקן מטפל בתשטיפי אשפה ממתקן ה-RDF, בתשטיפי תחנת המעבר הקיימת ובמי שטיפת המשאיות. מי הקולחים המטופלים מוסנקים לשפד"ן. במהלך 2016 עבר המתקן תהליכי שיפור נוספים במטרה להביא את קולחי התהליך לרמת האיכות הנדרשת על פי דרישות הרגולציה. על מנת לשדרג את בקרת התהליך הוספה למתקן מערכת המאפשרת בקרת תהליך . ONLINE

בריכת אגירה וחדר משאבות

בניית בריכת אגירה בנפח של 1,500 קו"ב כולל חדר משאבות הכולל מערכת שאיבה לצרכי כיבוי אש, מערכת שאיבה לצרכי מי שתייה, גנראטור חירום ומערכת הכלרה. עבור מי שתייה וכיבוי אש הסתיימה במהלך 2014. בריכת האגירה מקבלת מים מ"מקורות", והחל מ-2015, נפח האגירה משמש את כל המפעלים הקיימים וישמש את אלו שיוקמו בפארק. בנוסף, נבנה חדר משאבות בסמיכות לבריכת האגירה, אשר כולל במהלך 2016 שדרג האיגוד את מערכת הבקרה על בריכת האגירה המאפשר בקרת תהליך .ONLINE

שדרוג המתקן לשטיפת משאיות

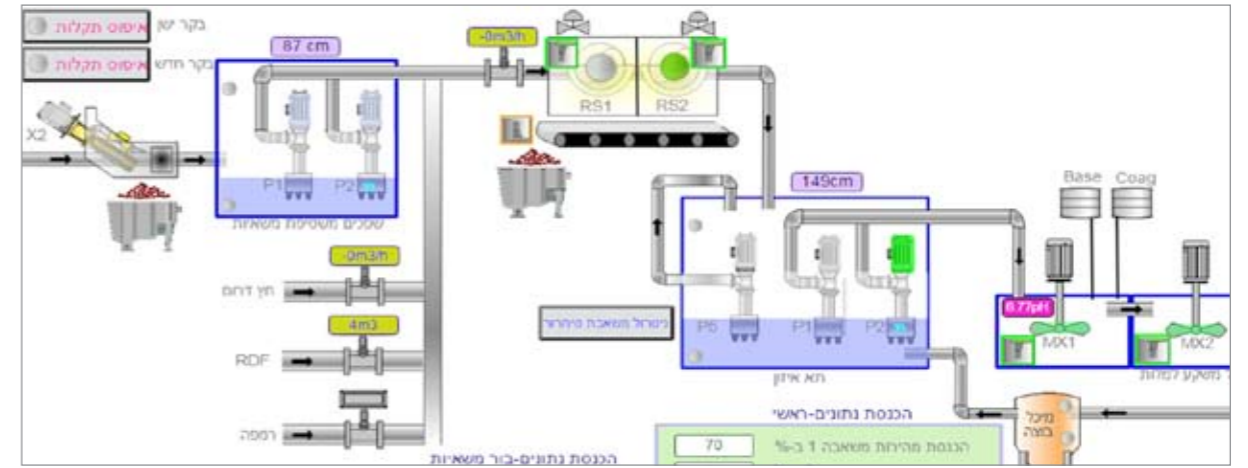
בהתאם לדרישת המשרד להגנת הסביבה, וכחלק מהשירות שמספק האיגוד לרשויות, החל האיגוד בתכנון שדרוג למתקן שטיפת המשאיות ודרכי הגישה אליו ובהמשך, מערך השטיפה יהיה חסכוני יותר במים ובטיחותי יותר. ב-2017 עתיד להסתיים התכנון ולהתחיל הביצוע של השדרוג.

דרך עוקפת צפונית לעליה להר בשיתוף חב' פארק אריאל שרון

מטעמי סדר ובטיחות בפארק המחזור, על תנועת המשאיות הרבה שבו, האיגוד, בתכנון משותף עם חברת הפארק החל בביצוע דרך עלייה להר. לרכבים פרטים שתקיף את פארק המחזור ממזרח ומצפון בסמוך לנחל איילון המוסדר (ר' פרק נפרד). הדרך עתידה להיות פעילה עם סיום הביצוע במהלך 2017.

הסדרת נחל איילון ע"י רשות הניקוז ופיתוח החלק הצפוני של פארק המחזור

כחלק מתג"פ 594 ו-596 תוכננה הסטה של נחל איילון ע"י רשות הניקוז ירקון. בשל מציאת עתיקות, שגרמו לעיכובים בהסטת הנחל לתוואי הסופי שלו, הוסדר הנחל ע"י רשות ניקוז איילון ובשיתוף האיגוד וחב' פארק אריאל שרון לתוואי זמני. ההסדרה הנוכחית, שהסתיימה במהלך 2015, אפשרה לאיגוד לבנות דרך עוקפת לעליית רכבים להר במהלך 2017 ימשיך האיגוד לקדם את פיתוח השטח הצפוני של האתר על מנת ליישם את ייעודי תג"פ 594 בשטח הצפוני ולהגדיל את השטח התפעולי.



מתוך הבקרה הממוחשבת על מתקן הטיפול בתשטיפים



מדריך עילי לאורך מפעל ה-RDF



עבודות לביצוע כביש עוקף צפוני

הקמת גשר מעל נחל איילון

על מנת לספק גישה למתחם הקבע לטיפול בפסולת בניין, ועל מנת לא להמתין להסטת נחל איילון לתוואי הסופי, תכנן האיגוד ויצא למכרז לבניית גשר מעל נחל איילון, דרכו יעברו רכבים ותשתיות אל מתחם הקבע לטיפול בפסולת בניין וגזם. הביצוע עצמו צפוי להתחיל באפריל, 2017 ולהסתיים לקראת סוף השנה.

חילוץ אריזות למחזור והשבה בשיתוף עם תאגיד ת.מ.י.ר.

החל מ-2013 מפעיל האיגוד מנגנון דיווח על חילוץ אריזות מן הזרם היבש עבור הרשויות שמתוגמלות ע"י ת.מ.י.ר. בהתאם למשקל האריזות המחולץ למחזור. פעילות זו נמשכה גם בשנת 2016, עם הרצת מפעל ה-RDF והפעלתו מחדש של מפעל חץ אקולוגיה. זוהי תחנת המיון היחידה בארץ בה יש דיווח על חילוץ אריזות עבור רשויות שמפרידות את הפסולת במודל "יבש-רטוב". בנוסף, האיגוד החל לפעול מול ת.מ.י.ר. לטובת שיפוי בעבור האריזות הרבות המחולצות להשבה לאנרגיה משני המפעלים, הן כחלק מהדיווח על החילוץ מן הזרם היבש והן כחלק מהחילוץ אריזות מהאשפה המעורבת. במקביל, בוחן האיגוד את האפשרות להקים קו מיון נפרד לטיפול באריזות המופרדות במקור (פח כתום), לכשיפורסם מכרז בנושא על ידי ת.מ.י.ר.

סקרי פסולת

סקר איכות ההפרדה במקור לזרם היבש והרטוב, שביצע בפברואר-מרץ 2013, סיפק, לצד תוצאות סקר הפסולת הארצי שפורסמו ב-2014, אינפורמציה חשובה לאיגוד לצורך פיתוח פארק המחזור העתידי. תוצאות הסקר, ששימשו וישמשו בעתיד לתכנון מתקני הטיפול העתידיים, העידו כי הזרמים היבש והרטוב עדיין אינם נקיים דיו: רכיבים שאינם אורגנים מגיעים לפסולת האורגנית ורכיבים אורגניים רבים מצויים בפסולת היבשה. ב-2016 בוצע סקר איכות נוסף עבור הפסולת האורגנית המופרדת במקור. ב-2017 מתכנן האיגוד לביצוע הסקרים הבאים:

- סקר לבדיקת תכולת אריזות בחומר הנגרס ל-RDF, לטובת הערכת כמות האריזות המחולצת במפעל להשבה
- סקר לבדיקת דרגת נקיון של תכולת משאיות הגזם, לטובת בדיקת ייתכנות למחירים דיפרנציאליים לגזם בעתיד

מערכת לאיסוף ביו-גז על ההר ואספקת הגז לאופיס טקסטיל

האיגוד, יחד עם חברת איילון ביוגז, ממשיכים בפיתוח בארות לשאיבת ביוגז מההר. כיום המערכת כוללת 100 בארות ומערכת מרכזית לאיסוף הביוגז. הגז שנאסף מועבר בצינור למפעל אופיס טקסטיל ומשמש כמקור אנרגיה נקי שמחליף את המזוט.

הפעלת תחנת המעבר

האיגוד קולט מדי יום מעל 3,000 טון אשפה ביתית ותעשייתית מ-24 רשויות ומעוד 35 קבלנים פרטיים ומספק פתרון ראוי לאזור כולו. הכמויות המטופלות בתחנת המעבר פחתו עם הרצת מפעל ה-RDF ומפעל "חץ אקולוגיה" המשודרג, ויפחתו משמעותית עם הפעלתם המלאה ב-2017. האשפה המועברת להטמנה משונעת לאתרי הטמנה בדרום - אפעו וגני הדס.



נקודת שאיבת ביוגז מההר



תפעול קליטת תחנת המעבר לאשפה, העמסתה ושינועה לדרום מבוצעים על ידי חברת אליקים בן ארי. במהלך 2017 ייצא האיגוד במרכז חדש לתפעול תחנת המעבר ושינוע האשפה לדרום.

הרחבת מבנה משרדים

האיגוד מתכנן ב-2017 להרחיב את המשרדים הקיימים, על מנת שיאפשרו קליטת כח אדם נוסף וליצור סביבת עבודה יעילה יותר לגורמים החיצוניים שעובדים בשיתוף פעולה עם האיגוד.

תכנון נופי לכל שטח האתר כולל תכנון גידור

ב-2016 אושרה תכנית אב רב שנתי לפיתוח נוף של האתר. התכנית תבוצע לפי שלבים. ב-2016 בוצע פיתוח נופי לאורך הכביש המרכזי באתר, והחל תכנון מפורט של פיתוח נופי בסמוך למרכז החינוך הסביבתי, לרבות הסדרת חניות, שבילי הליכה והקמת סככה תפעולית. ב-2017 מתכנן האיגוד לצאת במרכז לפיתוח נופי של אזור זה.

אירועים וכנסים מקצועיים

ב-2016 אירח האיגוד קבוצת עבודה של ISWA ליומיים של סדנא מקצועית בנושאים שונים של טיפול באשפה. בנוסף, נערך אירוע הוקרה והערכה לנהגים המובילים את האשפה. כמו כן, אירח האיגוד כנס תעשיות המחזור ה-2 בשיתוף עם התאחדות התעשיינים, כנס שכלל מומחים מחו"ל ונציגים רבים מכל קשת תעשיית המחזור והטיפול בפסולת בישראל. ב-2017 האיגוד ימשיך לקיים 2 מפגשי פורום פסולת: ארצי ובינלאומי, לרבות טקס הפתיחה הרשמי של מפעל ה-RDF שייערך בחודש מרץ.

מערכות ניהול הבטחת איכות סביבה, בטיחות ובריאות - ISO 18001

מאז 2010 האיגוד מוסמך לתקני הבטחת איכות של ISO 9001, ISO 14001 ו-ISO 18001. בשנת 2016 עמד האיגוד בהצלחה בשלושת מבדקי מת"י וקיבל תו זהב, וגם ב-2017 מתעתד לעבוד לפי סטנדרט זה.

המשך טיפול בנחלים

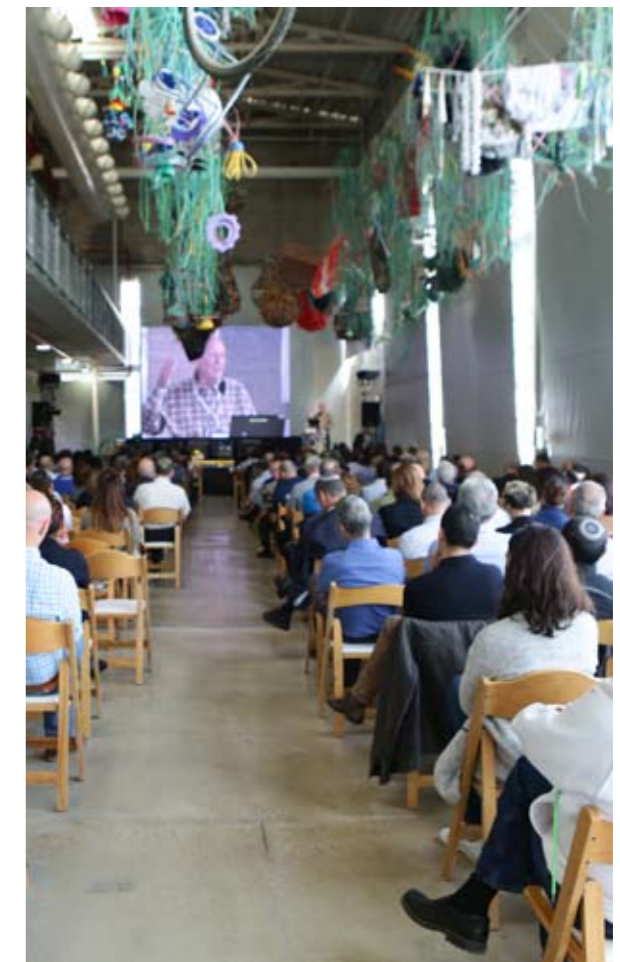
האיגוד עורך בשיתוף עם פארק אריאל שרון הדברה נגד יתושים ועשבים לאורך הנחלים.

ניהול בטיחות

- ניהול הבטיחות השוטף הצפוי ב-2017 כולל:
- ביצוע סקרי סיכונים ומפגעים שנתיים
 - הדרכות מקצועיות לעובדי האיגוד ומדריכי המרכז לחינוך סביבתי
 - הדרכות כיבוי אש לכלל העובדים באתר כולל תרגול
 - סיור ומבדקי בטיחות שוטפים גם על קבלנים באתר
 - מתקן חיוני לתרגול חרום פעמיים בשנה, בהתאם לדרישות החוק
 - בדיקות רפואיות לעובדי האיגוד
 - מתן מענה ופיקוח על עבודות קבלנים מזדמנים באתר והחתמתם על הוראות בטיחות
 - מתן פתרונות בנושא בטיחות לעובדים ולקבלנים באתר



מתוך אירוע הוקרה לנהגים



מתוך כנס תעשיית המחזור ה-2 24.11.2016

פעילות המרכז לחינוך סביבתי

שנת 2017 תהיה שנת פעילותו העשירית של המרכז לחינוך סביבתי. פעילות המרכז מתרחבת מידי שנה וגם השנה צפויה להיות שנת אתגר עם ציון עשור לפעילות והשקת מפעל ה-RDF.

עיקרי הפעילות בשנת 2017

1. פיתוח תוכן והדרכה

צוות המרכז ימשיך להקפיד על תכנים ומערכי הדרכה עדכניים וחדשניים, המאופיינים בגישה הוליסטית (לזבל יש נגיעה לכל תחומי חינוכו). הציר המרכזי של "חירייה כמשל" ימשיך להיות שזור בכל תחומי התוכן של המרכז.

המדרך העילי כחווית ביקור רציפה מהמרכז לחינוך סביבתי ועד מפעל ה-RDF

לצד התקדמות בניית המפעל, החלה בניית המדרך העילי המקשר בין מרפסת התצפית הצמודה למרכז ובין מפעל ה-RDF. המדרך מתוכנן כך שיהווה גם "טיילת מבקרים חיצונית" המאפשרת תצפית על מתקני פארק המיחזור והר חירייה, וגם תצפית רצופה פנימית אל תוך המפעל, המסתיימת בחדר מבקרים. שנת 2017 היא שנה בה תחוסף הצצה לתוך מפעל ה-RDF כחלק מהביקור באתר. אנו שואפים לעצב חווית ביקור ייחודית המתחילה במרכז לחינוך סביבתי, עוברת במדרך ומסתיימת בחדר המבקרים. סיום בניית המדרך החיצוני והמדרך הפנימי מתוכננת לחודש דצמבר 2016. לאור זאת יואץ תהליך התכנון ונתקדם לקראת ביצוע של מסלול המבקרים במפעל. המציאות בשטח מחייבת היכרות עם מגבלות התנועה, האקוסטיקה והתחזוקה, ועל כן, החל מחודש ינואר ינועו במסלול קבוצות מיקוד עם מדריכות וותיקות מהמרכז לחינוך סביבתי.

במקביל – מערכי ההדרכה מעודכנים ומכילים התייחסות להפקת אנרגיה מפסולת, הטמעת שפה ותפיסות חדשות בנוגע למתקני WTE, פתרונות השבה, וכו'.

לקראת אמצע השנה יסתיים התכנון המפורט של מסלול המבקרים הכולל:

- מדרך חיצוני, מדרך פנימי וחדר מבקרים ולקראת סוף השנה נתחיל בביצוע
- בניית יחידות הדרכה ייחודיות למרכז בהקשר של הפקת אנרגיה מפסולת ומפעל ה-RDF. אנו נהיה הגוף הראשון בארץ שעוסק בנושא ויכול לספק דוגמא אמיתית וחיה להפרדת פסולת והפקת אנרגיה ממנה

2. הגדלת מסי קבוצות מקצועיות/מגזר עסקי

תכנית שיווקית הכוללת אירוע למנהלי משאבי אנוש, הפקת חומרים שיווקיים, ובניית מיני-אתר לקבוצות מקצועיות וקבוצות מהמגזר העסקי, לקראת הגדלת מסי הקבוצות הנ"ל ומיצוי פוטנציאל המרכז בשעות אחה"צ.

3. הנגשת המרכז לכל סוגי האוכלוסיות

- המרכז נבחר יחד עם עוד 4 מרכזי מבקרים ומוזיאונים להוביל פיילוט בתחום הנגשת תכנים לבעלי מוגבלות שכלית. בשנה הקרובה נשקיע מאמץ בפעולות הבאות:
- עדכון מערכי הדרכה, פישוט לשוני, ופיתוח עזרי הדרכה בהתאם ללקחים והמלצות ההשתלמות עבור אוכלוסיות עם צרכים מיוחדים
 - הפקת דגם ומערך הדרכה ייחודי, בליווי של אקיי"ם וקרן שלם לאוכלוסיות בעלות צרכים מיוחדים



4. ארכיאולוגיה של פסולת

בחדש אוקטובר 2016 הסתיימה עונת החפירות הראשונה באתר המזבלה הראשונה של תל אביב ליד מקווה ישראל. סיכום החפירה וממצאיה יוצגו לאיגוד והמרכז לחינוך סביבתי יהיה שותף לעונה נוספת, בשאיפה לייצר חפירה קהילתית, בה ישתתפו תלמידי מקווה ישראל, וגופים נוספים מחזיקי עניין.

5. אירועי תרבות ותוכן

אירועי התרבות והתוכן, שאינם במסגרת ביקורי קבוצות, מהוות הזדמנות להעברת מסרים סביבתיים ולהנגשתם לציבור הרחב. השנה נמשיך להפעיל את תוכנית האירועים השנתית שלנו בחגים ובקיץ, לצד קיום אירועים ייחודיים שהם פרי שיתופי פעולה עם גופים שונים.

האירועים המתוכננים:

- אירועים לקהל הרחב במהלך פסח, סוכות והחופש הגדול
- אירועי חירייה ב-2 רשויות
- ימי שישי בקונספט משודרג כאירועי תרבות למבוגרים
- טקס פתיחת ה-RDF
- אירוע לציון עשור למרכז

6. "חירייה בעיר" - תכניות מתמשכות ברשויות האיגוד

גם השנה נמשיך לעודד פעילות ייחודית להעמקת הקשר בין רשויות האיגוד ואתר חירייה, על ידי הטמעת תכניות מתמשכות בהתאמה לכל רשות.

- תל אביב-יפו: נמשיך בתכנית "חשיפה לכתום" להטמעת חוק האריזות עם 30 גני ילדים
 - גבעתיים: תכנית מנהיגות שנתית בבי"ס שמעוני, ותכנית עם גני הילדים
 - חולון: שותפות בתכנית School in the City לחמישה בתי ספר
 - רמת-גן: מנהיגות סביבתית צעירה
 - בת-ים: ייקבע בהמשך
 - בני-ברק: ייקבע בהמשך
- לאור הניסיון המוצלח בשנים האחרונות, נעודד את רשויות האיגוד להפיק אירועים משותפים בתחומי הרשות לפי קונספט "חירייה בעיר". באירועים אלה תינתן לתושבי הרשות הזדמנות להכיר את צוות המרכז, לקחת חלק בסדנאות יצירה מפסולת, ולהתרשם מעשיית האיגוד.

7. מיזמים חברתיים

- השנה נמשיך להפעיל שני מיזמים חברתיים - סביבתיים המהווים הגשמתם של ערכי המרכז לחינוך סביבתי.
- "קפה חירייה" - נערים ונערות חדשים נקלטו, גויס מנהל עסקי וכן צוות טיפולי מלווה. השנה תורחב פעילות הקפה והוא ישרת גם את צוותי המפעלים החדשים (חץ אקולוגיה ו-RDF).
 - "צינורות תוצרת חירייה" - פרוייקט תעסוקה לאנשים עם מוגבלויות

8. לוגיסטיקה

- השנה יוכנסו שני שיפורים לקשר של המרכז עם לקוחותיו:
- הפעלת מערכת משובים אוטומטית כחלק משיפור השירות ושמירת קשר עם מבקרי המרכז
 - מערכת הודעות אוטומטית לקראת ביקורים ואירועים

9. שתי"פ עם האקדמיה

קידום הקמת שלוחה אוניברסיטאית בחירייה.



יחסי ציבור - הקשר עם הציבור

שנת 2017 תעמוד בסימן פתיחת מפעל ה-RDF וחשיפתו לציבור הרחב. בשנת העבודה הקרובה נמשיך למתג את פארק המחזור חירייה והמרכז לחינוך סביבתי ולדווח על הפעילות המתבצעת. היעד המרכזי בתחום ההסברה ועבודת יחסי הציבור היא להמשיך ולספר את סיפורו של פארק המיחזור חירייה והאיגוד - הפיכתו מאתר פסולת דחוי ומזהם לפארק מיחזור מתקדם ואסתטי וכגוף מוביל במהפכה הסביבתית בישראל.

בשנת 2017 נחמקד ביעדים הבאים:

- דיווח שוטף על פעילות האיגוד, הקמת פארק המחזור, הקמת מתקנים חדשים, מכרזים
- שיווק פעילות המרכז לחינוך סביבתי, תוכניות הלימוד, סדנאות ייחודיות, אירועים
- ליווי תקשורתי של פרויקט ה-RDF ופרויקטים נוספים, בהתאם להתפתחויות
- קיום אירועי קונספט פתוחים לציבור הרחב במהלך חופשת החגים וחופשת הקיץ
- קיום אירועי "חירייה בעיר" בשיתוף עם רשויות
- המשך מיצוב האיגוד כגורם מקצועי ומוביל בתחום הטיפול באשפה
- ייזום כתבות ואירועי קדם לחשיפת האיגוד ופעילותו
- *ייזום פעילויות יח"צ וקדם לקידום המסר המרכזי של האיגוד לצריכה נבונה
- *המשך שיתוף הפעולה עם רדיו אקו 99 להעברת המסרים של האיגוד
- *קיום סדנאות לעובדי האיגוד לקביעת חזון ומטרות האיגוד לשנים הבאות
- ליווי תקשורתי של הקמת מתקנים נוספים למיון והפרדה של פסולת באתר
- הכנת תוכנית שיווק של "חויית המבקר" במדריך העילי



פארק חירייה: למי קראת זבל?

צינורות האורור הפכו למגדלור, דלתות ישנות הפכו ללוח שש-בש וכדורים עשויים ממזרונים ישנים ישמשו למתחם ג'ימבורי מרהיב. פארק המחזור חירייה הופך בפסח הקרוב למגרש משחקים חווייתי ומיוחד במינו. כבר לא צריך לסגור חלונות ולקחת אוויר - חירייה היא אתר ירוק, לצד הזבל יש שם אטרקציות ומרכז לחינוך סביבתי שאסור להחמיץ!

פורסם: 03.04.16

וואלה

מחזור האשפה לא עובד: הגיע הזמן לשרוף את הזבל?

למרות הכסף הרב המצטבר בקופה - רק כ-20% מהאשפה בישראל ממוחזרת - השאר מוטמנת ומזהמת את הקרקע. כעת נבחנת האפשרות להקים מתקנים לשריפת האשפה

המשרד להגנת הסביבה החל בבדיקות לקראת מהפכה בטיפול באשפה בישראל - המשרד בוחן הקמת מתקני שריפה שיחליפו את המטמנות בהן נקברת כ-80% מהאשפה העירונית במיוצרת בישראל, כך אמרו בכירים במשרד להגנת הסביבה בכנס קלינטק שהתקיים בסוף השבוע שעבר. מדובר בשינוי דרמטי בעמדת המשרד שהתנגד עד כה לשריפה כפתרון לבעיית הצטברות האשפה הגורמת נזקים סביבתיים קשים.

בכנס נחשפה התמונה העגומה: ישראל היא אחת המדינות המפגרות במערב בתחום הטיפול באשפה. אם חשבתם שמזבלת חירייה המפורסמת נעלמה, ונמצאה דרך נקיה יותר להפטר מהאשפה של גוש דן או כל אשפה אחרת במדינה, טעיתם. האשפה שלנו אינה נעלמת, וגם לא ממוחזרת כפי שנוהגים אנשי הגנת הסביבה להבטיח ב-20 השנים האחרונות. הם אמנם גובים מהציבור מאות מיליוני שקלים מידי שנה במטרה להקים מפעלי מיחזור שיקטינו את הררי הזבל הנערמים, אבל אין להם מושג ירוק מה לעשות בכסף הזה. מעט מאד הושקע אמנם במיזמים שוליים למחזור אשפה, אבל רובו הגדול, מיליארד וחצי שקלים, צבור ב"קרן הניקיון" בעוד פקידי המשרד להגנת הסביבה מגרדים בפדחתם בניסיון למצוא שימוש לכסף. רעיונות לא חסרים אמנם, אבל נראה כי המשרד להגנת הסביבה המופקד על הקרן לא הצליח עד כה ליישם את ההצעות.

פורסם: 12.09.16

שדרוג אתר אינטרנט ודף הפייסבוק

אתר האינטרנט ודף הפייסבוק משקפים את פעילות האיגוד, מספקים מידע מקצועי ונתונים אודות פארק המחזור, תחנת המעבר, שיקום ההר, המרכז לחינוך סביבתי והפעילויות המבוצעות בו, וכן, מעבירים את חזון האיגוד ומסרים נוספים לקהל הרחב. בנוסף, הם מאפשרים ליצור דו שיח דרך פורום חירייה, במסגרתו אנשי האיגוד מעניקים מענה למגוון שאלות הציבור (כולל שאלות מקצועיות).

ניהול דף הפייסבוק של פארק המחזור חירייה

הרשתות החברתיות ובראשן רשת הפייסבוק, משמשות כפלטפורמות שיווק ומיתוג משמעותיות במציאות בה כל אדם שני בישראל מחובר לרשת החברתית. פעילות האיגוד מתבטאת באופן יומיומי בשפה בהירה ונגישה דרך הפעילות של המרכז לחינוך סביבתי. גישה זו ממצבת את האיגוד כמוביל דעת קהל גם בחזית ההסברה והידע. האיגוד ימשיך ויתפעל את עמוד הפייסבוק המונה כיום קרוב ל-40,000 חברים (עליה של 50% מלפני שנה באותו התאריך!), כשמדי יום מצטרפים חברים חדשים. אתר מעודכן ומשודרג כשלצדו דף פייסבוק פעיל יוצרים קשר ישיר לציבור. באמצעות דף הפייסבוק נמשיך להעביר מידע ומסרים אודות ההתפתחויות בפארק המחזור ובמרכז לחינוך סביבתי. האיגוד משתף ויוצר דו שיח בין החברים לבין אנשי המקצוע באיגוד ומעניק מענה למגוון שאלות בקרב הציבור. מעבר לכך, ייווצר באמצעות הפייסבוק עניין סביב אירועי המרכז לחינוך סביבתי כגון: חגים, כנסים, "ימי שישי פתוחים" ואירועים נוספים.

פרסום כללי

- הפקת עלונים חדשים בהתאם לצורך
- הפקת ניוזלטר - עיתון חדשות חירייה שיופק ארבע פעמים בשנה
- הפקת חוברת סיכום שנה, ותוכנית עבודה לשנת 2015 ו-2016
- פרסום אירועים או כנסים גדולים המתקיימים באתר



פעילויות כלליות נוספות של האיגוד

פורום פסולת

החל מאוקטובר 2014, נערכים במרכז לחינוך סביבתי מפגשי פורום פסולת מחוזי שמטרתו הגברת שיתוף הפעולה והעברת מידע דו כיווני בין האיגוד, המשרד להגנת הסביבה והרשויות. המפגשים עוסקים בנושאים שונים הקשורים בטיפול באשפה, כגון יישום חוק הארזות בישראל בכלל ובמחוז תל אביב בפרט, פתרונות מתקדמים לטיפול בפסולת, לרבות טיפול תרמי, הצגת המתקנים החדשים לטיפול בפסולת באתר והשינוי הכולל באתר שמגיע בעקבותיהם וכללו הרצאות של אורחים מומחים מחו"ל.

הכנסים, בהם השתתפו נציגי חברות ייעוץ ותכנון סביבתי, נציגי חברות בעלות מתקני טיפול בפסולת בחירייה, נציגי המשרד להגנת הסביבה וכמובן נציגי האיגוד, היו מוצלחים וזכו לשיתוף פעולה רב.

כך, מתכנן האיגוד להמשיך במתכונת של קיום שני פורומים של פסולת בשנה, כשלפחות אחד מהם יכול אורחים מחו"ל. ב-2017, מתוכנן מפגש מקצועי שייערך בסמוך לטקס פתיחת מפעל ה-RDF.

ISWA - ארגון הפסולת העולמי

האיגוד הינו חבר בארגון הפסולת העולמי - ISWA, כנציג מדינת ישראל משנת 2009. האיגוד פעיל בקבוצות עבודה ובכנסים שונים של ISWA ומנהל ערוץ תקשורת ישיר עם הארגון בכל הקשור לחומרים, מידע מקצועי ועוד. באפריל 2016 אירח האיגוד את קבוצת העבודה של ISWA להכרת האתר ולמפגש מקצועי, ובספטמבר 2016 השתתפו נציגי האיגוד בקונגרס השנתי שנערך בנוביסאד.

במהלך 2017 ימשיך האיגוד להשתתף בכנסים וקבוצות עבודה במטרה ללמוד ולהעשיר את הידע בתחום הטיפול בפסולת ולייצג את מדינת ישראל ב-ISWA.

במהלך 2017 מתכוון האיגוד לקיים כנס בינלאומי מטעמו ולארח קבוצת עבודה.



אירוח קבוצת עבודה מקצועית של ISWA, אפריל 2016 במרכז לחינוך סביבתי



חירייה פארק המחזור
איגוד ערים דן לתברואה